



Nortura
bondens selskap

Norturas

bærekraftsrapport 2021

Matforsyning for fremtiden



Innhold

Innledning →

Høydepunkter i 2021	04
Forord	06
Om Nortura	10
Tematisk fokus: Matsikkerhet	14

Et livskraftig landbruk →

Lønnsomhet for våre eiere	64
Lokal økonomisk vekst	68

Bærekraft i Nortura →

Vår bærekraftstrategi	22
Q&A med vår bærekraftsjef	28
Veien mot 2050	30

Produsert på en ansvarlig måte →

Sirkulærøkonomi	72
Matsvinn	80
Avfall	84
Plast og emballasje	86

Trygg og sunn mat →

Mattrygghet	34
Folkehelse og ernæring	38

Omsorg for mennesker og dyr →

Gode arbeidsforhold	94
Helse, miljø og sikkerhet	100
Likestilling og mangfold	104
Dyrevelferd	106

Mat på naturens premisser →

Klima	48
Naturmangfold og økosystemer	58

I nært samarbeid med andre →

Partnerskap og samarbeid	118
Ansvarlig leverandørstyring	122
GRI-indeks	124

Leserveiledning

Bruk innholdsfortegnelsen til å navigere i pdf-en. Du kan trykke på de ulike kapitlene i innholdsfortegnelsen for å komme dit direkte. Trykk på «hamburger-menyen» oppe i venstre hjørne for å komme tilbake til denne siden.

Høydepunkter i 2021

I tillegg til lanseringen av vår nye helhetlige bærekraftstrategi, er vi spesielt stolte av flere av tiltakene våre i 2021.

Ny klimakalkulator for bonden

Landbrukets klimakalkulator er et viktig verktøy for bonden. Den gir oversikt over utslippene på gården, og informasjon om muligheter for å redusere disse.

Min bonde

Pilotprosjektet «Min bonde» med Stene gård skal gjøre det enklere for forbrukeren å kjøpe lokal og kortreist mat på nett, direkte fra bonden.

Åpning av Bioco

Skjærebein fra kylling blir en viktig kilde til protein, som brukes i fôr til kjæledyr og som kosttilskudd til mennesker.

Første dyrebil på biogass

Ved å ta i bruk biogass fra gjødsel i vår transport og fabrikkdrift, oppnår vi klimagevinster på flere områder i verdikjeden.

Medlem av FN Global Compact

Nortura signerte i juni 2021 FN initiativet Global Compact – verdens største nettverk av selskaper som fremmer bærekraftig utvikling.

Emballasje med 75 % mindre plast

Gilde har lansert en helt ny emballasje som sparer kloden for 27 tonn plast i året.

Økning i Nøkkelhull

Volumet av nøkkelhullsprodukter økte fra 18 % til 19,3 % i 2021.

20 % mer Stykkevis & Delt

Vi har solgt over 200 tonn med «glemte» stykningsdeler.

Norsk fôr

Økt andel norsk fôr til Prior-kyllinger gir lavere klimautslipp og erstatter behovet for importert soya.

Mat i generasjoner fremover

Her i landet har vi tatt tilgang på mat som en selvfølge – i hvert fall i nyere tid. De siste par årene har vi derimot opplevd klimaendringer som har ødelagt avlinger og en global pandemi – avløst av krig på det europeiske kontinentet.

Vi har altså for alvor blitt klar over hvor viktig det er at en nasjon kan produsere sin egen mat. I tillegg står vi overfor en global matvarekrise. Vi må faktisk produsere mer mat i fremtiden for å møte behovet til en voksende verdensbefolkning, men på mindre ressurser enn vi har tilgjengelig i dag.

Å sikre folk trygg og sunn mat er en del av FN's bærekraftsmål. Et matsystem som ikke bidrar til matsikkerhet, kan aldri være bærekraftig. Men maten må selvsagt produseres på en måte som tar vare på mennesker og samfunn, som bevarer natur – og som bekjemper klimaendringer.

Bonden er helt avhengig av naturen. For oss er det derfor ingen motsetning mellom matproduksjon og bærekraft. Skal vi kunne produsere mat i

generasjoner fremover, sier vi i Nortura at vi må gjøre det på naturens premisser.

Når vi her i landet, på tross at vi bare har tre prosent dyrkbar mark, klarer å være nærmest selvforsynte med egg og kjøtt (med unntak av import av fôr), er det nettopp fordi vi produserer den maten vi har naturgitte forutsetninger for å produsere. For landet vårt har store områder som egner seg perfekt for beitedyr, som forvandler gress og beitemark til mat for mennesker. Der hvor beitemulighetene er dårlige, produserer vi egg, fjørfe og gris – dyr som er avhengige av kraftfôr.

Det er ikke til å stikke under en stol at det ville vært billigere å bygge driften rundt færre og større anlegg, strategisk plassert i nærheten av gårdene,



“

Vi produserer mat for den norske befolkningen – på naturens premisser

gjørne nær de store byene. Men det velger vi altså ikke å gjøre. I dag har vi et produksjonssystem med drøyt 30 fabrikker og slakterier, spredt over hele landet, med mottakspunkt og forskjellige kostnader som ikke kompenseres. For det er ikke økonomi og effektivitetshensyn som har formet matproduksjonen vår her til lands. Systemet vi har i dag, er derimot et solidarisk samarbeidsprosjekt som balanserer tre hensyn på én gang – matproduksjon, bondekultur og tradisjonen i det norske jordbruket.

Små bruk med små besetninger gjør at vi kan følge opp dyrene på en bedre måte, og nettopp dyrevelferd er en sentral del av et bærekraftig landbruk. Nortura har vært en pådriver i arbeidet for god dyrevelferd i en årrekke. Dette arbeidet skal vi fortsette med. Samfunnets krav til dyrehold, og kunnskapen om dyrenes behov og atferd, endrer seg kontinuerlig. Og følgelig er det norske systemet for å ivareta velferden til dyrene våre fortsatt under utvikling.

Kunnskapen blir bedre, og vi forandrer oss med den. Norske bønder tar godt vare på dyrene sine, men det finnes dessverre tilfeller der rutinene svikter. Det har vi sett smertelige bevis på i media, blant annet i NRKs dokumentarer om svineindustrien fra 2019 og 2021.

I årene som kommer må vi alle bevise at det er mulig å gjøre systemet bedre. Nortura har en nullvisjon for dårlig dyrevelferd, og vi arbeider for

at det offentlige tilsynet med husdyrholdet skal bli bedre.

Våre egne gårdsbesøk må bli bedre, vi må være årvåkne når dyrene kommer til slakteriet – og Mattilsynet må få ressurser til veiledning og avdekking av tilfeller der dyrevelferden ikke er god nok.

Når vi sier at vi skal være selvforsynte med mat til innbyggerne våre, må vi også være selvforsynte når det gjelder fôr til dyrene våre. Vi har derfor som mål å øke norskandelen i dyrefôret. Dette gjør vi av hensyn til bærekraft, men også for å sikre selvforsyningsgraden vår.

Vi er godt i gang med utvikling av fremtidens kortreiste dyrefôr, men vi har fortsatt et stykke å gå. Det jobbes iherdig, og vi er sultne på fremgang.

Vil vil at norsk egg og kjøtt fortsatt skal ha en plass på den norske tallerkenen i fremtiden. Da må vi innfri kravene til bærekraft som samfunnet stiller. Og her står vi foran en krevende endringsreise. Skal vi være relevante i fremtiden, må vi hele tiden tilpasse oss nye ønsker og forventninger fra omverdenen, og nye trender som påvirker matproduksjonen.

Det skal vi klare, for omstilling er sentralt i vår 111 år lange historie.

Vi skal gå foran og vise vei mot en mer bærekraftig

matproduksjon i Norge. Vi har satt oss ambisiøse mål, og vi har kort tid. Vi må redusere påvirkningen vår på klima, bevare natur, ta vare på velferden til dyrene våre, og produsere nok trygg og sunn mat for befolkningen.

For å oppnå et bærekraftig landbruk er derfor samvirkemodellen vår sentral. Vi ønsker oss et landbruk basert på ideen om å overlate gården til neste generasjon i litt bedre stand enn man fikk den selv. Bønder må også stå solidarisk skulder ved skulder i møte med en uforutsigbar verden, skal de klare å fortsette gårdsdriften og ta i bruk norske ressurser for å produsere mat.

Selv om landbruket vårt er blant verdens mest bærekraftige, vet vi at den omstillingen vi nå er i gang med, kommer til å kreve mye av oss. Vi skal dele våre erfaringer med resten av det norske samfunnet, og vi skal være åpne om både fremskritt og tilbakeslag.

Denne og påfølgende bærekraftsrapporter blir viktige verktøy for å lykkes med det.

Anne-Marit Panengstuen
Konsernsjef

Trine H. Vaag
Melkebonde og styreleder

“

For å oppnå et bærekraftig landbruk er samvirkemodellen vår sentral.

Om Nortura

Nortura er bondens selskap og en av Norges største matvareprodusenter. Vi er et samvirkeforetak eid og styrt av rundt 17 100 bønder, og tar imot husdyr og egg fra gårder over hele landet.

Formålet vårt er å legge til rette for matproduksjon i Norge, styrke våre eieres lønnsomhet og bidra til et livskraftig norsk landbruk. Produktene våre selges i dagligvarehandelen og til andre matprodusenter, serveringssteder og storkjøkken.

Som bonden selv er vi opptatt av at maten produseres med omtanke for neste generasjon, med basis i det norske arealgrunnlaget og på naturens premisser. Gjennom vår innsats innen forskning, utvikling, innovasjon og forbedringsaktiviteter gjennom hele verdikjeden tar vi ansvar fra gård til gaffel.



Gilde er bondens merke. Merkevarer ble etablert i 1964 og er landets ledende merkevare for kjøttprodukter av svin, storfe og småfe. Alle Gildes produkter inneholder kun norsk kjøtt fra kvalitetssikrede gårder over hele landet. Gildemerkede produkter har høy kvalitet og god smak.

30%

av salgsinntekter i morselskapet



PRIOR eies av norske bønder som sørger for sikker matproduksjon i Norge. Siden 1929 har vi jobbet med hvordan vi kan bruke hele dyret, utnytte alle ressursene våre og bærekraftig matproduksjon. Det skal vi fortsette med i de neste 40 årene – så du fortsatt kan spise sunn og god mat.

14%

av salgsinntekter i morselskapet

Nortura
PROFF

Nortura PROFF og Industrisalg har ansvar for kunder i serverings- og industrimarkedet, samt nye salgskanaler. PROFF er vårt senter for matglede og kulinariske opplevelser. Industrisalg skal levere råvarer av ypperste kvalitet til sine kunder.

31%

av salgsinntekter i morselskapet



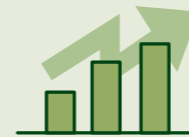
26 614 millioner
NOK i årlig omsetning



194 300
tonn mat solgt



31
produksjonsanlegg



849 millioner
NOK i EBITDA



17 100
norske bønder eier Nortura



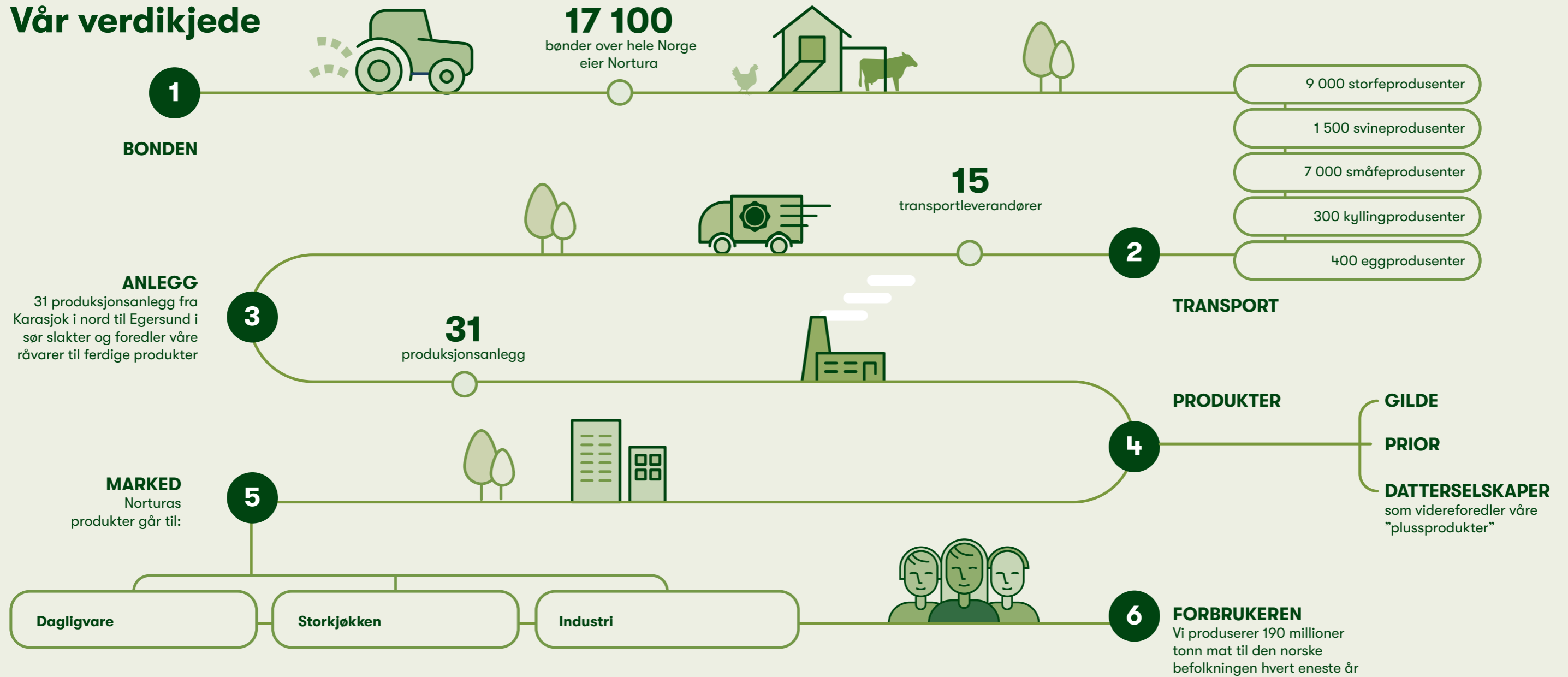
4780
medarbeidere i Nortura

Ett medlem, én stemme

Oppstarten av Fellesslakteriet på Løren i 1911 er starten på en historie om å stå samlet og lage et system som løftet alle opp. Dårlige markedsforhold for salg av slaktedyr, med varierende priser, bidro til et bredt ønske om å etablere eget slakteri. Ved at bøndene selv tok kontroll over verdikjeden, kunne de sikre omsetning av kjøtt og egg til best mulig priser.

Steg for steg jobbet bøndene seg inn i det norske markedet, med merkevarer basert på råvarer fra gårder i hele landet. Fortsatt er Norturas formål at medlemmene skal få best mulig økonomisk resultat av husdyrproduksjonen sin.

Vår verdikjede



Tematisk fokus: Matsikkerhet

Bonden i frontlinjen

Klimaendringer, korona-pandemien og nå til slutt krigen i Ukraina har vært en kraftig vekker for den vestlige verden. Mange frykter at vi står overfor en mulig global matvarekrise.



NORGE

2,7 %
dyrkbare mark



TYSKLAND

47,7 %
dyrkbare mark



DANMARK

62,0 %
dyrkbare mark

Sammenlignet med mange andre land har Norge veldig lite dyrkbare mark

Norsk matforsyning er, som de fleste andre land, knyttet opp til det globale matmarkedet. Det har de færreste av oss tenkt på som et reelt problem. At pandemi eller krig skal stenge oss fra resten av verden har fremstått mer som en dystopi fra underholdningens verden. Det var helt til vi opplevde at koronaviruset endret verden. Avløst av en krig på Europas kontinent.

Norge har over tid har lavere selvforsyningsgrad enn i de fleste andre land. På nittitallet ble beredskapslagrene av korn avvirket. Vi så det ikke lenger som realistisk at forsyningslinjene ville avsperrers. I dag er vår selvforsyning av mat helt nede på 46 prosent. Det betyr at under halvparten av vårt vårt daglige kaloriinntak kommer fra norskprodusert mat.

Matproduksjonen fra jordbruket i Norge har vokst saktere enn befolkningen de siste tiårene, til tross for politiske målsetninger om konstant eller økt

selforsyning. De siste årene har vist oss at selv om vi bor i et rikt land, er matsystemene våre sårbare.

En perfekt storm av kriser

En cocktail av faktorer gjør verdens matproduksjon høyst usikker i årene som kommer. For å møte fremtidens behov må matproduksjonen øke med 70 prosent innen 2050. Samtidig vet vi at landbrukets produktivitet i store deler av verden trues av klimaforandringer, havnivåstigning, vannmangel, tørke og flommer. Nesten en fjerdedel av verdens jordsmonn er utarmet, pollinerende insekter dør ut, og globale fiskebestander er nær kollaps på grunn av overfiske og forurensing.

Også her i Norge vil vi se varmere og våtere klima, med mer ekstremvarme, kraftig nedbør, og flom.

Koronapandemien har gjort at antallet underernærte i verden har steget kraftig for første gang

på årtier, og i følge FN finnes det i dag over 160 millioner flere som lider av sult enn i 2019. De langsiktige virkningene vet vi enda ikke, men mange snakker nå om sult som den verste korona-effekten i verdens fattigste land.

En krise avløste en annen - nå brenner det i Europas kornlagre. Hva krigen i Ukraina, en av verdens største kornprodusenter, og sammen med Russland blant de viktigste eksportørene av hvete og mais til resten av verden, vil bety for den globale mat-sikkerheten – det vet vi enda ikke.

Norge må produsere mer mat

Forsyningsberedskap topper plutselig den politiske agendaen i mange land, og med rette.

Norge har et særlig ansvar; fordi vi er mindre utsatt for klimaendringene, har ledig kapasitet for matproduksjon og fordi vi er et rikt land. Ikke bare er det etisk å unngå å basere produksjon av mat til vår egen befolkning på andres landarealer og naturressurser, mest mulig mat på egne ressurser er klok fra et beredskapsperspektiv. Å opprettholde kapasitet i norsk jordbruk er med andre ord viktig for å møte globale utfordringer – og ikke minst beredskap for de krisene som kommer.

I Norge har vi vært selvforsynte med kjøtt og egg i generasjoner, og det ønsker vi å fortsette med. Og det ser vi på som Norturas viktigste samfunnsoppdrag å bidra til.

Men vi må altså ha matjord å dyrke på. Og bønder til å dyrke jorda.



En global matkrise truer, og mat-sikkerhet er med ett på alle lepper. Hvorfor vil da færre være bønder?

Færre vil være bønder

Samtidig som en global matkrise truer, viser tallene at flere og flere bønder gir opp sitt livs-virke i Norge. Det lønner seg ikke å drive gård og risikoen ved nødvendige investeringer er for stor for mange. De opplever en usikker fremtid, og skal samtidig være motivert for omstilling til bærekraftig jordbruksproduksjon.

Hvis bøndene ikke har tillit til at jordbruk gir en anstendig inntekt, risikerer vi at nedleggingen gårder i landet fortsetter. Og hvis utfordringene og uforutsigbarheten for å drive lønnsomt i Norge, får vi ikke brukt naturen vår til å lage mat.

Mens klimaendringene presser på, skal landbruket levere på matsikkerhet og bærekraft.

Det er på tide å gjenreise bondens samfunnsoppdrag.

En varslet global matkrise

70 %

Må matproduksjonen stige innen 2050 for å brødfø en større og rikere verdensbefolkning¹

811 millioner

Mennesker led av underernæring i 2020, 1/10 av den globale befolkningen²

161 millioner

Flere sulter som resultat av covid-pandemien³

2,3 milliarder

Mennesker mangler adekvat tilgang til mat gjennom hele året⁴

21 %

Redusert global landbruksproduktivitet som følge av klimaforandringer⁵

52 %

Av verdens befolkning vil leve i områder med vannmangel i 2050⁶

30 %

Av verdens fiskebestander er nær kollaps⁷

20 %

Av verdens jordsmonn er utarmet⁸

46 %

Selvforsyningsgraden for mat i Norge⁹

¹Microsoft Word - Synthesis_Report.doc (fao.org)

²UN Food and Agriculture Organization (2021), The State of Food Security and Nutrition in the World 2021.

³UN Food and Agriculture Organization (2021), The State of Food Security and Nutrition in the World 2021.

⁴UN Food and Agriculture Organization (2021), The State of Food Security and Nutrition in the World 2021.

⁵<https://woods.stanford.edu/news/seven-years-agricultural-productivity-growth-lost-due-climate-change>

⁶<https://waterfootprint.org/en/about-us/news/news/water-stress-affect-52-worlds-population-2050/>

⁷UN Food and Agriculture Organization (2020), The State of World Fisheries and Aquaculture 2020.

⁸UN Convention to Combat Desertification (2022), Global Land Outlook 2: Summary for Decision Makers

⁹<https://www.nibio.no/nyheter/slik-beregner-vi-selvforsyningsgrad>

Økt norskandel i fôr

Debatten rundt bærekraft og selvforsyningsgrad i norsk landbruk handler ofte om import av soya og et altfor høyt kraftfôrforbruk.

Norske husdyr spiser både grovfôr og kraftfôr. Mens grovfôret består av norske råvarer som gras og halm, består kraftfôret av både norske og importerte råvarer, inkludert soya.

Til tross for noe produksjon av oljevekster, erter og bønner som proteinråvare i kraftfôr, er Norge i dag avhengig av import av soya og andre plantebaserte proteinråvarer. All soya som importeres til Norge er 100% sporbar, sertifisert bærekraftig og avskogingsfri¹.

Våre mål

Nortura vil arbeide for norsk fôr til norske husdyr. Det innebærer økt bruk av grovfôr, beite og økt bruk av utmarksressursene til beiting, samt erstatning av importert kraftfôr (proteiner og karbohydrater) med norske alternativer. Vi går inn for å øke norskandelen i fôr opp mot 100% innen 2030.

Norskandel i fôret til ulike husdyr*	
Melkeku	82 %
Ammeku	97%
Sau/lam	96 %
Svin	71 %
Kylling	40%
Egg	54 %

Norsk fôr gir PRIOR kyllinger lavere klimaavtrykk

Redusert forbruk av importert soya gir en mer klimavennlig matproduksjon. Importert soya har til nå blitt benyttet som proteinråvare i dyrefôr i store deler av norsk landbruk. Det nye fôret består derimot av norske erter, åkerbønner og raps. To millioner kyllinger har allerede smakt på det nye fôret – og de liker det de får.

– Prior har satt seg som mål å gi kyllingen et helnorsk fôr, med minst 90 prosent norske råvarer. Dette gir en mer klimavennlig matproduksjon, sier Siw Dejlighberg Steen, konserndirektør for hvitt kjøtt og egg i Nortura.

Testingen av mulighetene for helnorsk kyllingfôr er et samarbeid mellom Nortura, Felleskjøpet Agri, Norgesfôr og Fiskå Mølle. Klimaavtrykket på selve kyllingen reduseres med 13 prosent, mens klimaavtrykket på fôret reduseres med 24 prosent. Det betyr en total på 1400 tonn spart CO2-utslipp.



Kortreist tare fra norskekysten blir til dyrefôr

Med verdens nest lengste kystlinje kan tare spille en viktig rolle i Norges selvforsyning. Som en av partnerne i Foods of Norway, er Nortura med i et banebrytende forskningsprosjekt hvor vi forsker på fôring av tare til storfe. Dette kan gi store gevinster for miljøet, dyrene og for oss.

Det finnes store uutnyttede ressurser langs den norske kysten. Tare behøver bare sjøvann og sollys for å vokse - og det kan brukes som næringsrikt og bærekraftig fôr til dyrene våre. Tidligere forsøk med lam har vist at tare i trauret gjør kjøttet rødere, mørere og at det får lenger holdbarhet, i tillegg til at det gir kjøttet en bedre smak. Kjøttet får også et høyere innhold av både jod og selen, som er stoffer vi som forbrukere trenger mer av.



Foods of Norway – revolusjonerende forskning på nytt norsk fôr

Siden 2014 har forskningsprosjektet Foods of Norway jobbet med å utvikle bærekraftige norske fôringredienser fra naturlige bioressurser som vi ikke bruker til annen mat. Resultatet viser at det er fullt mulig å anrike protein på energi fra blant annet norsk skog og tare. Fôr som er kortreist, bedre for dyrehelse, gir bedre dyrevelferd og lavere klimaavtrykk.

Nortura sitter i styret i Foods of Norway, og deltar i en rekke prosjekter for å teste ut nye ingredienser.

Deltagelsen i Foods er en viktig del av vår strategi om å styrke Norges selvforsyningsgrad.

Les mer: www.foodsofnorway.net/





Bærekraft i Nortura

Mennesker må ha mat, derfor er det Nortura produserer en livsnødvendighet. Men samtidig som maten vi spiser må være næringsrik og sunn for oss, må produksjonen av den være sunn for naturen og samfunnet rundt oss.

Mat på naturens premisser

Landbruket i Norge er ett av verdens mest bærekraftige. Små, familieeide gårder er spredt over hele landet, den unike norske kombinasjonskua gir både melk og kjøtt, millioner av dyr på beite omdanner norsk natur til mat og er samtidig er med på å bevare naturmangfoldet, lavest antibiotikabruk i verden og bundet sammen av solidariske samvirkeprinsipper.

Dette har gjort at maten vi lager har halvparten av utslippet enn i andre land, er tryggere og sunnere for oss å spise, og at vi er verdensledende på dyrevelferd.

Likevel erkjenner vi, som en av Norges største matprodusenter, at vår industrielle aktivitet og bondens husdyrproduksjon også har negative ringvirkninger på klima, natur, dyr, mennesker og samfunn. Vi har et ansvar for å redusere dette, og det er et ansvar vi tar svært alvorlig. For bærekraftig utvikling er en forutsetning for landbrukets evne til å produsere mat, og er vår licence-to-operate for fremtiden.

Ny bærekraftstrategi

2021 markerte en milepæl for oss. Norturas konsernstyret vedtok vår aller første helhetlige strategi for bærekraft, med ambisiøse mål for hvordan vi skal nå vår ambisjon om å være Norges mest bærekraftige matprodusent innen 2030. Strategien forplikter Nortura til å produsere mat på naturens premisser, og med utgangspunkt i det norske ressursgrunnlaget. Den baserer seg på vår forpliktelse til FNs ti prinsipper for ansvarlig næringsvirksomhet, og skal legge grunnlaget for at vår fremtidige vekst og konkurransekraft er i tråd med FNs mål om bærekraftig utvikling.

Strategien stiller oss overfor en rekke dilemmaer når det gjelder framtidens landbruk og dyrehold. Ofte kan løsninger på ett område gå negativt ut over et annet. Vårt plikt som ansvarlig samfunnsaktør er å balansere disse avveiningene, mellom å ta vare på naturen, dyrevelferd, behov for å produsere næringsrik mat og kutt i klimautslipp. Vi har ikke alle løsninger i dag, og for å komme dit vi vil trenger vi dialog og samarbeid med alle aktører rundt oss.

Norturas bærekraftstrategi «mat på naturens premisser» innebærer at vi skal:



Sikre trygg og sunn mat for den norske befolkningen



Produsere maten på naturens premisser



Bidra til et livskraftig landbruk og levende bygder over hele landet



Produsere ansvarlig, med høyest mulig ressurseffektivitet



Og med omsorg for mennesker og dyr



Dette skal gjøres i nært samarbeid med andre

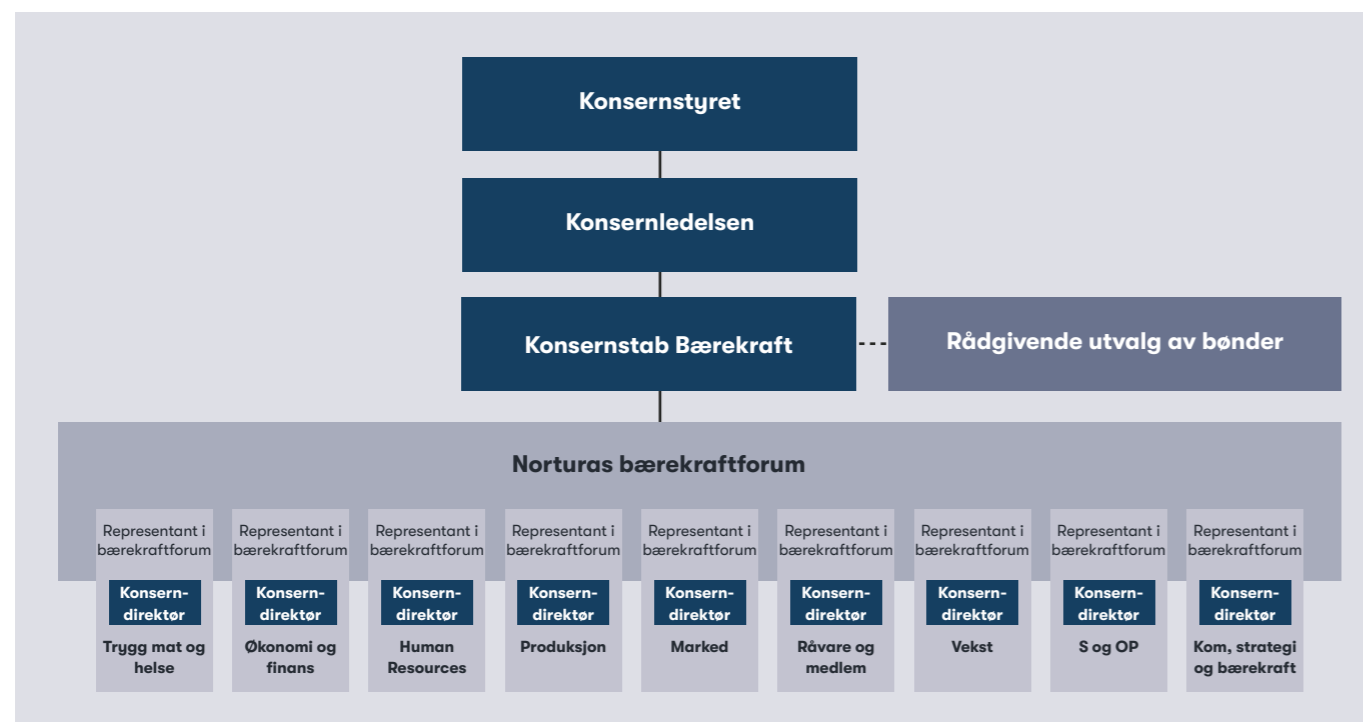


Organiseringen av vårt arbeid

Konsernstyret er overordnet eier av Norturas påvirkning på bærekraft, og ansvarlig for å sette retning for arbeidet og evaluere resultater fra tiltak knyttet til strategien. Konsernledelsen implementerer konsernstyrets strategi og vedtak, og gjennomfører risikoanalyser for å avdekke hvordan vår påvirkning kan ha innvirkning på vår lønnsomhet på kort og lang sikt. Bærekraft er fullstendig integrert i vår forretningsmodell og eksisterende organisasjon, og hvert mål i strategien er tildelt en funksjon i

konsernledelsen, som har tildelt operativt ansvar til en funksjon i sitt forretningsområde.

For å sikre helhetlig og effektivt arbeid, og god koordinering på tvers av virksomheten, har vi etablert et bærekraftforum bestående av representanter for ledergruppene i de ulike forretningsområdene. Forumet møtes regelmessig for å monitorere og evaluere selskapets tiltak og resultater knyttet opp mot bærekraftstrategien.



Om denne rapporten

Norturas bærekraftsrapport for 2021 beskriver resultater oppnådd i regnskapsåret fra 1. januar 2021 til 31. desember 2021, knyttet opp mot aspektene og målene i bærekraftstrategien.

Rapporten er utarbeidet i henhold til Global Reporting Initiative standard på Core-nivå, og dekker regnskapsåret 2021 fra 1. januar 2021 til 31. desember 2021. Den utgjør også utgangspunktet for Norturas årlige Communication on Progress til FNs Global Compact. For å rapportere på klima-utslipp benytter vi GHG-protokollen og på dyrevelferd bruker vi parameterne utarbeidet i Business Benchmark on Farm Animal Welfare (BBFAW).

Foreløpig har vi kun data for å rapportere på scope 1 på de fleste områder, men vi har nå stor oppmerksomhet på å forbedre scope 3-rapportering, blant annet gjennom lansering av landbrukets klimakalkulator.

Kapitlene i rapporten er bygget opp i henhold til krav i GRI og inneholder informasjon om:

- Våre mål og forpliktelser
- Ledelsens tilnærming
- Tiltak gjennomført i løpet av siste regnskapsår
- Resultatrapportering

Dessverre har vi på flere områder funnet feil i tidligere års rapporterte data. I tilfeller hvor vi har endret data fra tidligere år, er dette tydelig markert.

2021-rapporten er ikke eksternt verifisert, ettersom dette er første gang vi rapporterer i henhold til GRI. Planen er at den vil være det fra og med 2022-rapporten.

Vi ønsker dine tilbakemeldinger og forbedringsforslag velkommen.

Send dine kommentarer til barekraft@nortura.no.



Q&A med vår bærekraftsjef

– Vi må bli flinkere til å forklare hvorfor lønnsomhet for bonden henger sammen med bærekraftig landbruk, sier Norturas bærekraftsjef Cecilie Arnesen Hultmann.

Q: Du tiltrådte som bærekraftsjef midt i pandemien – da vi nordmenn for første gang i nyere tid bekymret oss for om butikkyllene skulle gå tomme for mat. Hvordan virket dette inn på vår holdning til matproduksjon, tror du?

A: Det ble en sterk vekker. Den sårbarheten i at Norge er så avhengig av importerte matvarer, det tror jeg få av oss hadde tenkt mye på frem til koronaviruset traff oss. Det ble jo veldig åpenbart at vi må produsere mat, at vi må være selvforsynte.

Q: Du har lang bakgrunn fra FN-systemet, blant annet Verdens Matvareprogram og Global Compact. I FN-kretser vil vel mange nettopp mene at kjøttproduksjon er en stor del av problemet. Hva fikk deg til å søke deg til Nortura og landbruket i Norge?

A: Vi står midt i den perfekte stormen – med en klimakrise, vannkrise og energikrise. Matsystemet er sentralt i hvordan vi skal løse utfordringene vi står overfor. Vi må jo klare å produsere mer mat, med mindre ressurser, i årene som kommer. Det er krevende. Uten tvil er kjøttproduksjonen i verden en stor belastning for klimaet. Men det er virkelig

annerledes i Norge, med små familieeide gårder, god utnyttelse av norsk natur, og med den norske kombikua som gir oss lavere klimagassutslipp fordi det samme dyret brukes til både melke- og kjøttproduksjon.

Q: Hva er det vi kan lære verden om vår matproduksjon, som bare har 3% dyrket mark?

A: Vel, nettopp det å ha så lite jord å dyrke på, har jo lært oss mye om å lykkes på de premissene naturen gir oss. Det er bærekraft i praksis. Og så er det samvirkemodellen, da. At det er bøndene selv som eier verdiene og får en større del av verdiskapingen enn vi ser i andre land. Dette er kritisk for å gjennomføre investeringene som må til for at landbruket skal bli bærekraftig.

Q: Men Nortura har vel litt å bevise her hjemme også. Hva med den økende bevisstheten rundt klimaendringene og ny-ordet kjøttskam?

A: Jeg har stor forståelse for at folk ønsker å gjøre noe bra når klimaendringene bekymrer oss. Det er den største krisen verden står overfor. Og et kosthold med mer frukt og grønt bør vi uansett etterstrebe. Samtidig er det mange ting jeg selv ikke var bevisst på da jeg begynte å jobbe i Nortura, som for eksempel hvilken påvirkning mange av de importerte grønnsakene vi spiser har på andre lands mulighet til å dyrke egen mat, eller på forbruk

av naturressurser og vann.

Når det gjelder kjøttskam, håper jeg vi får en bredere samfunnsdebatt om det. For produksjon av kjøtt er en naturlig prosess som har foregått i tusenvis av år, og jeg synes rett og slett det blir litt urimelig å sette den opp mot sløsing i vårt relativt nye forbrukersamfunn. Vi har et ansvar for å produsere mest mulig mat for vår egen befolkning, basert på det ressursgrunnlaget vi har. Det sier også FN. Men selvsagt må dette gjøres på en mye bedre måte enn vi gjør i dag.

Q: Er ikke løsningen da å dyrke mer grønnsaker her hjemme?

A: Vi må produsere så mye grønnsaker vi kan her hjemme, så absolutt. Der hvor vi kan dyrke grønnsaker, må vi gjøre det. Men så er det jo sånn at vi har lite jord og dårlig temperatur, så hvis vi skal spise kortreist mat, har vi foreløpig ikke så mange alternativer.

Q: Å være selvforsynt i Norge, betyr altså kjøtt på tallerkenen. Er utslippsfritt kjøtt en mulighet i fremtiden?

A: Jo mer du setter deg inn i feltet, jo mer åpenbart blir det at det er mange dilemmaer på vei mot en mer bærekraftig matproduksjon. Hvis vi hadde tatt dyrene ned fra beite, og satt dem inn i store fjøs på Østlandet hvor vi kunne fangt metanen, kunne vi blitt klimanøytrale allerede i dag. Men vi vil jo spise kjøtt fra dyr som har hatt det bra og gått og beitet i norsk natur – og vi ønsker oss landbruk i hele landet vårt.



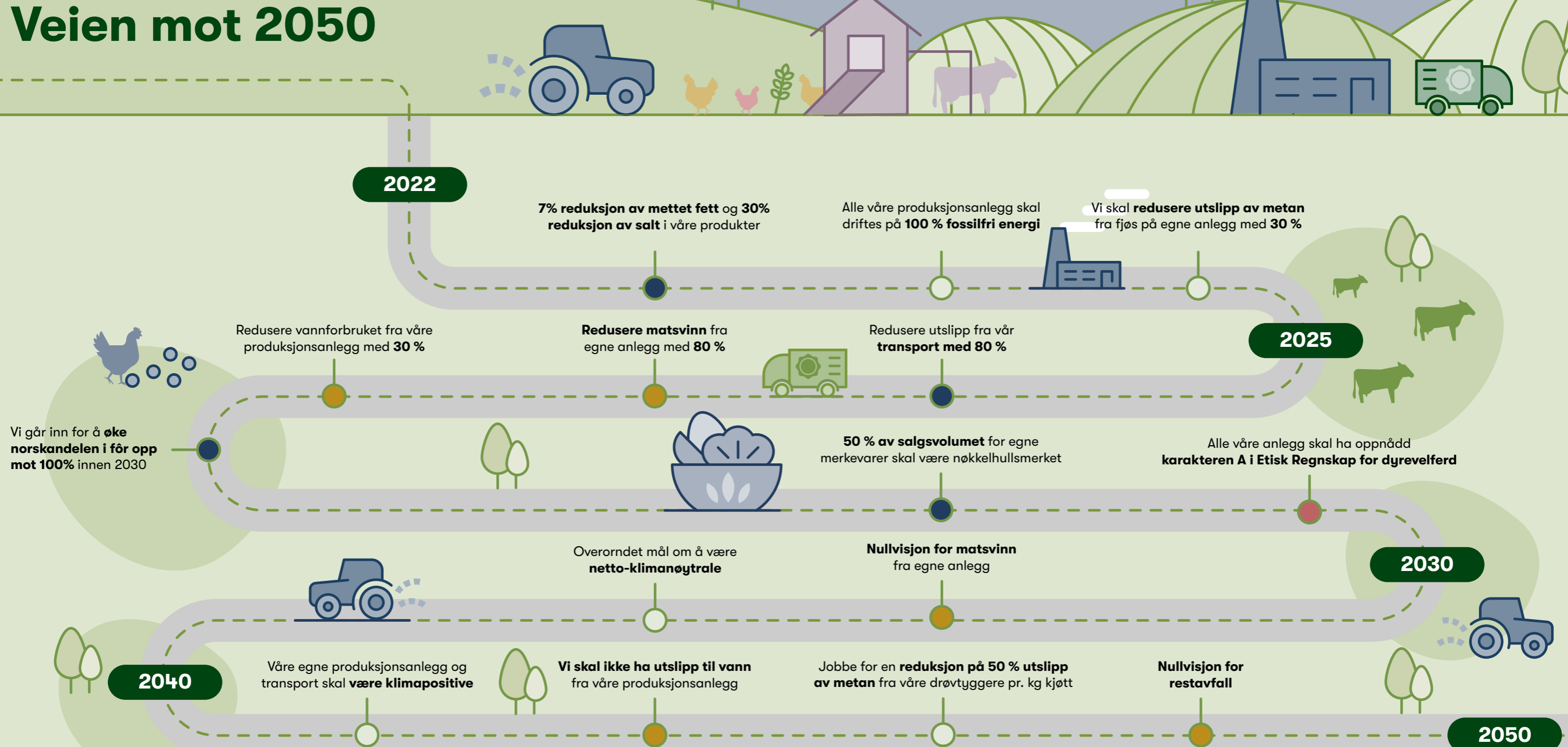
Nettopp det å ha så lite jord å dyrke på, har lært oss mye om å lykkes på de premissene naturen gir oss. Det er bærekraft i praksis.

Vi har ikke alle løsninger i dag, og vi står overfor en krevende omstilling. Men jeg er optimist. Det skjer mye spennende nå på mange fronter, og jeg tror bærekraftig kjøtt er en del av fremtiden.

Q: Nå er debatten polarisert – mellom bærekraft og jordbruk?

A: Jeg håper på en større anerkjennelse av bonden som er nøkkelen til bærekraftig matproduksjon. Pollinerende insekter er avhengig av dyr som går på beite, og dette avhenger igjen av bondens levebrød. Det er viktigere enn noen gang at vi løfter frem bondens samfunnsoppdrag.

Veien mot 2050





Trygg og sunn mat

Nortura skal bidra til et balansert, sunt og næringsrikt kosthold for den norske befolkningen.

Produktene våre kommer fra norske gårder og friske dyr som har det bra. Maten produseres med utgangspunkt i Norges naturgitte forutsetninger. Filosofien vår er at mat produsert på denne måten, bidrar til at forbrukeren får trygg og sunn mat – og at det gir lønnsomhet og konkurransekraft for bonden og Nortura.

Mattrygghet

Folkehelse og ernæring



Mattrygghet

Tryggest i verden

For Nortura er mattrygghet noe av det viktigste vi jobber med. Vårt løfte til forbrukere er at maten vi produserer er trygg å spise. Gjennom strenge rutiner, tilsyn, kontroller og systemer for sporbarhet fra produsent til produkt skal vi forhindre at vår mat bidrar til matbåren smitte blant mennesker, dyr og planter.

Mattrygghet handler om å sikre produksjon, oppbevaring og tilberedning av mat som forhindrer risikoen for at mennesker blir syke av å spise den. Friske dyr og strenge rutineene gjør at norske matvarer er blant de tryggeste i verden. I Norge har vi god kontroll på dyrehelsen, noe som gir et godt utgangspunkt for trygg mat. I tillegg er det viktig med god hygiene i hele verdikjeden, for å sikre at maten ikke inneholder uønskede bakterier, parasitter, allergener, kjemiske forurensninger eller fremmedlegemer.

Trygg mat krever daglig innsats og kontinuerlig overvåking i hele verdikjeden. Bak den trygge maten ligger derfor et omfattende system av regelverk, kunnskap, hygienerutiner, risikovurderinger, smittekontroll, prøvetaking og revisjoner.

For å unngå matforgiftning hjemme på kjøkkenet, er det også viktig at forbrukerne tilbereder og oppbevarer maten på riktig måte. Rå produkter og produkter som trenger gjennomsteking eller gjennomvarming, er derfor merket med hygieneråd og tilberedningstips.

Slik jobber vi

Det internasjonale systemet HACCP («Hazard Analysis and Critical Control Point») for fareanalyse og risikovurdering ligger til grunn for vårt arbeid med mattrygghet. Dedikerte HACCP-team, både på fabrikk- og konsernnivå, utarbeider detaljerte fareanalyser – helt ned på enkeltprosesser og spesifikke bakterietyper. Analysene gir et overblikk over hvilke arbeidspunkter og prosesser som har økt risiko, og som krever særskilt overvåking. Et eksempel på dette er kjerne-temperatur i produkter ved varmebehandling, som er avgjørende for å unngå vekst av uønskete bakterier. Utsiktet innblanding av egg i et produkt som skal være fritt for allergener, er et annet eksempel på en slik fare.

Nortura stiller de samme strenge kravene til mattrygghet overfor leverandørene våre. Vi har et system for prekvalifisering og godkjenning, og leverandører følges jevnlig opp gjennom revisjoner og krav til dokumentasjon.

Fordi mattrygghetskultur og kunnskap er så viktig for arbeidet med trygg mat, måler vi hvert år mattrygghetskulturen blant våre ansatte. Alle ansatte gjennomgår også hygieneopplæring.

I tillegg til egne gjennomganger blir Norturas fabrikker kontinuerlig vurdert av tredjeparts-aktører. Mattilsynet er daglig til stede i slakteriene våre gjennom den offentlige kjøttkontrollen. De fører tilsyn med driften og kontrollerer hvert eneste dyr før og etter slaktning. Ingen annen næringsmiddelindustri har et så detaljert regelverk og en så omfattende tilstedeværelse i fabrikkene sine. Industri- og dagligvarekunder sender også jevnlig sine egne revisjonsteam.

Én gang i året blir produksjonsanleggene våre sertifisert i henhold til den globale mattrygghetsstandard British Retail Consortium (BRC).

Ledelsens tilnærming

Norturas kvalitetspolicy er førende både for Norturas merkevarer og for råvarer, produkter og tjenester som tilbys under Norturas navn. Vi har et prosessorientert styringssystem, som skal sikre riktig kvalitet og trygg mat gjennom fire hovedelementer: samfunnets og myndighetenes krav, kunde-, forbruker- og leverandørorientering, dokumenterte prosesser og ledelsesengasjement.

Våre mål

Nullvisjon for tilbakekalling av produkter.

Alle våre anlegg skal oppnå karakteren AA i BRC sertifiseringen for mattrygghet.

Nortura skal arbeide for at det stilles krav til mattrygghet på nivå med norsk produksjon i fremtidige handelsavtaler.

Alle våre anlegg skal gjennomføre årlige beredskaps- og sporingsøvelser.



MATTRYGGHET

Resultatrapportering

Mattrygghetsertifisering

BRC-sertifiserte anlegg	2021	2020
AA	14	12
A	7	9
B	1	2

	2021	2020
Tilbaketrekninger*	13 (17 tonn)	20
Tilbakekallinger	4 (111 tonn)	

Varsler om forhold knyttet til mattrygghet	2021	2020
Antall mottatte varsler	3	0

Springsøvelser på fabrikk	2021
Andel fabrikker som har gjennomført springsøvelser	100 %

Det ble ikke meldt om matrelaterte smitteutbrudd knyttet til Norturas merkevare eller råvareleveranser i 2021.

*Tilbaketrekninger og tilbakekallinger

Tilbaketrekking innebærer at produktene trekkes tilbake fra distribusjonskjeden, for å hindre at ytterligere produkter kommer ut til forbrukerne. Tilbakekalling er prosedyren som iverksettes når produktet kan ha kommet ut til forbruker, og det er en risiko for at produktene kan være helsefarlige.

Tilbaketrekningene i 2021 skyldes feilmerking og produksjonsfeil, blant annet manglende holdbarhetsdato og feil strekkode. Tilbakekallingene av «Skikkelig digg bacon» var knyttet til påvisning av salmonella i importkjøtt, og påvisning av det ulovlige stoffet ethylenoksid i råvarebatcher av xanthan gum importert til EU. Xanthan gum er et fortykningsmiddel som inngår i mange ulike produkter. Saken berørte mange aktører i næringsmiddelbransjen.



Vi er stolte av de friske dyrene og de strenge rutinene våre. De gjør at norske matvarer er blant de tryggeste i verden.

Hanne Steen,
Direktør for trygg mat og dyrevelferd

Tiltak i 2021

Mattrygghetsertifisering

Alle Norturas produksjonsanlegg gjennomgikk ekstern sertifisering av kvalitet, hygiene og sikkerhet i henhold til BRC-standarden. 95 % av fabrikkene fikk beste karakterer, AA og A.

Mattrygghetskultur

I 2021 ble det for første gang gjennomført en kulturundersøkelse for mattrygghet, kvalitet og HMS. Denne tar blant annet for seg praksis, kjennskap og holdninger til mattrygghet blant medarbeiderne. Hensikten er å styrke mattrygghetskulturen gjennom hele organisasjonen, og basert på resultatene fra undersøkelsen skal hvert forretningsområde utarbeide en handlingsplan.

Beredskaps- og springsøvelser

Nortura har dedikerte springsteam, både sentralt og på produksjonsanleggene, som årlig gjennomfører øvelser på tilbaketrekking av varer.

Vår årlige beredskapsøvelse, hvor vi tester vår evne til å håndtere ulike trusler, tok i 2021 for seg cyberangrep.

Folkehelse og ernæring

Vi tar folkehelse på alvor

Nortura skal bidra til å sikre tilgangen til norsk og sunn mat av høy kvalitet. Vi tar folkehelse på alvor og jobber daglig med å lage næringsrike og sunnere produkter av norske råvarer. Det er viktig for oss å bidra til et balansert og sunt kosthold som kan spises med god samvittighet.

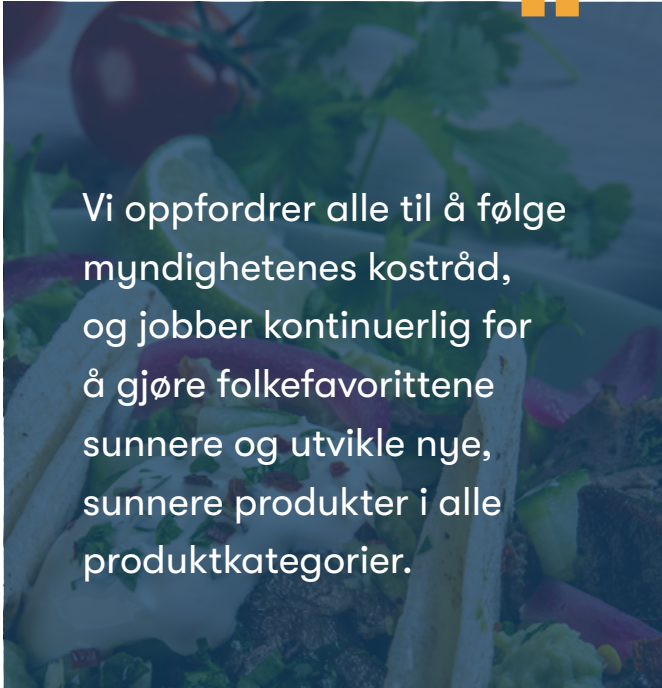
Et variert kosthold danner grunnmuren for god fysisk og psykisk helse. Både kjøtt og egg bidrar med en rekke viktige næringsstoffer i det norske kostholdet, som proteiner av høy kvalitet, jern, jod og vitamin D. Dette er næringsstoffer som flere grupper i befolkningen får i seg mindre av enn det som er anbefalt^{1,2,3}. Kjøtt og egg spiller derfor en viktig rolle i det norske kostholdet.

Samtidig inneholder våre produkter både en god del salt og mettet fett, som i store mengder kan ha en negativ innvirkning på folkehelsen. Inntaket av både salt og mettet fett er i snitt for høyt i befolkningen, i forhold til anbefalingene. Kjøtt

og egg bidrar med 22 prosent av de mettede fettsyrene og bearbeidet kjøtt med 24 % av saltinntaket i det norske kostholdet¹.

Samarbeid med myndigheter og forskningsmiljøer er en viktig del av arbeidet vårt med helse og ernæring. Nortura er tilsluttet Intensjonsavtalen for et sunnere kosthold, og har gjennom dette forpliktet oss til å redusere salt og mettet fett i produktene våre for å bidra til bedre folkehelse. Vi initierer og deltar aktivt i forskningsprosjekter for å se på helseeffekter av våre produkter og hvordan vi kan gjøre både råvarene og produktene våre enda sunnere.

Vi oppfordrer alle til å følge myndighetenes kostråd, og jobber kontinuerlig for å gjøre folkefavorittene sunnere og å utvikle nye, sunnere produkter i alle produktkategorier. Vi har konkrete mål for å redusere salt og mettet fett i produktene våre og er en av de største leverandørene på nøkkelhullmerkede produkter til dagligvare. Vi jobber også med å redusere bruken av tilsetningsstoffer og allergene ingredienser, for å sikre sunn og god mat til alle.



Vi oppfordrer alle til å følge myndighetenes kostråd, og jobber kontinuerlig for å gjøre folkefavorittene sunnere og utvikle nye, sunnere produkter i alle produktkategorier.

Slik jobber vi

2020 og 2021 var spesielle år som følge av koronapandemien. Endret forbrukermønster og økt salgsvolum til dagligvare gjorde at vi ikke klarte å redusere det totale volumet av salt og mettet fett i 2021, sammenlignet med 2020. Tallene er stabile.

Salt: Nortura har tatt små, men mange skritt for å redusere saltinnholdet i produktene våre over tid, uten å gå på bekostning av mattrygghet og smak. Den største saltreduksjonen ble gjort fra 2013 til 2020, hvor vi nådde målet om totalt 30 % reduksjon av salt. Majoriteten av produktene våre tilfredsstiller også de veiledende kravene i saltlistene fra 2018, men vi er ikke i mål i forhold til dagens saltliste. Vi har gjort en god

Mål

Innen 2025 skal vi redusere mengden mettet fett i produktene våre med 7 %, og saltmengden med 30 % (sammenlignet med 2015).

50 % av salgsvolumet for egne merkevarer skal være nøkkelhullmerket innen 2030.

Vi skal investere i forskning som øker kunnskapen om hvordan produktene våre påvirker folkehelsen.

Vi skal investere i utviklingen av nye produkter som møter fremtidens proteinbehov, basert på norske råvarer.

Vi skal utvikle produkter knyttet til spesielle behov for ulike grupper i befolkningen (for eksempel eldre).

Vi skal redusere bruk av tilsetningsstoffer ut over det som er nødvendig fra et holdbarhets- og kvalitetsperspektiv.

Vi skal bidra til å utvikle fôr og råvarer med høyere ernæringsmessig verdi (som mer Omega 3 og mindre Omega 6).



FOLKEHELSE OG ERNÆRING

jobb med å redusere salt i enkelte produktkategorier i 2021, men økt salgsvolum gjør at vi totalt sett ikke sender mindre salt ut på markedet. Vi bruker saltlistene veiledende når vi utvikler og justerer produkter, og vil fortsette å gå de små stegene for å nå målene våre innen 2025.

Mettet fett: Å redusere mettet fett byr på utfordringer, og vi er derfor langt fra mål på dette punktet. Mettet fett er en naturlig del av kjøtt og egg, og ikke en tilsatt ingrediens, slik som salt. Å redusere mettet fett er derfor ikke like enkelt. For å utnytte råvarene best mulig, noe som er viktig både i et bærekraftperspektiv og av hensyn til eierne våre, må vi finne andre metoder å utnytte fett på, før det gjøres store reduksjoner på produktnivå. Nortura er involvert i flere forskningsprosjekter som har dette som mål. Vi ser blant annet på muligheten for å redusere fettinnhold og endre fettsyresammensetningen i råvarene gjennom endret førsammensetning – samt å finne alternative måter å bruke fett på, uten at det går på bekostning av dyrevelferd eller økonomi. Vi kan i dag tilby en rekke magre varianter, men vi må bruke mer tid på å redusere innholdet av fett i resten av produktene våre.

Nøkkelhull: Nortura er allerede en av de største leverandørene av nøkkelhullmerkede produkter til dagligvare. Vi har i dag 210 produkter med nøkkelhull på markedet, en økning på 13 produkter fra 2020. Nøkkelhullmerkede produkter utgjør 16 prosent av totalt

salgsvolum, og 19 prosent av volumet i kategoriene som er definert i nøkkelhullforskriften. Selv om vi har kommet langt, skal vi fortsette å jobbe målrettet for å nå målet om 50 prosent innen 2030.

Nortura skal jobbe hardt i årene som kommer, for å levere bærekraftige og sunne matvarer som ivaretar folkehelsen – med mindre salt og mettet fett, og flere produkter merket med nøkkelhull.

Resultatrapportering

	2019	2020*	2021
Antall nøkkelhullprodukter	144	197	210
Nøkkelhullprodukters andel av totalt salgsvolum	13 %	15 %	
Andel nøkkelhullprodukter i produktkategoriene som er definert i nøkkelhullsforskriften	17 %	18 %	19 %

15 millioner

Total verdi av forskningsprosjektene Nortura eier relatert til helse

35 millioner

Total verdi av forskningsprosjektene Nortura deltar i relatert til helse**

Tiltak 2021

Mindre tilsetningsstoffer: Gilde og Prior tar forbrukere på alvor og har fjernet det omdiskuterte tilsetningsstoffet karragenan (E407) fra alle posteier i 2021.

Mindre salt i Priors produkter: Prior har redusert saltinnholdet i Priors grillete kyllingprodukter med 7 tonn i 2021. En saltreduksjon på hele 20 tonn salt i denne kategorien, over de siste tre årene, gjør at disse produktene har nådd målene i Intensjonsavtalen for sunnere kosthold, med kun 1,2 g salt per 100 gram vare.

Gilde satser på sunnhet: I 2021 lanserte Gilde produktserien Lyst kjøtt. En helt ny produktserie av smakfullt, renskåret svin, hvor alle produktene er nøkkelhullmerket, inneholder lite fett, lite salt og mye protein. Gilde lanserte også flere produkter i serien Go' & Magrere, hvor alle produktene har nøkkelhull og under 9 % fett.

Storsatsning på nøkkelhull: Prior hadde 84 nøkkelhullprodukter i dagligvare i 2021. Det betyr at 64 % av Prior-produktene av hvitt kjøtt har nøkkelhull.

Sunnere barn: Nortura satser videre på sunnere barn. Vi har siden 2018 bidratt til at 55200 barn og 10200 ansatte er med i et kunnskapsløft for å bidra til bedre kosthold og økt matglede i barnehager og SFO, med mer grønnsaker, fisk og mat merket med nøkkelhull.

Utvikler proteintilskudd: Gjennom prosjektet HydroSens bidrar Nortura til å utvikle smaksnøytrale proteinhydrolysater av høy teknisk kvalitet fra biprodukter av fjørfe. Målet er at Hydrolysaten blant annet skal kunne benyttes som proteintilskudd ved trening eller blant eldre.

Gilde Kjøtt og Grønt

Gilde Kjøtt og Grønt er produkter for deg som liker å unne deg noe godt, og samtidig er opptatt av å få i deg grønnsaker! Gilde har utviklet produkter som er laget av både kjøtt og grønt. Dette bidrar til et variert og sunt kosthold.

Kjøtt + grønt = godt.



Gilde Go' & Magrere – fokus på sunnhet,

Gilde Go' & Magrere er en serie produkter som er magrere enn originalen, men med samme gode Gilde-smak. Produktene inneholder maks 9 prosent fett, og er uten melk og gluten.

Gjennom 2021 har Nortura hatt jevnt kommunikasjonstrykk på serien – med fokus på sunnhet. Go' & Magrere-serien opplevde dermed sterk vekst i 2021, med en omsetningsvekst i verdi på 19 prosent.



Verdens laveste bruk av antibiotika

Friske dyr trenger ikke antibiotika. Derfor er Norge blant landene som bruker minst antibiotika til husdyrene våre, takket være et strengt regelverk. I Norge brukes over 90 prosent av antibiotika til mennesker, og mindre enn 10 prosent på dyr. At forbruket i Norge er lavt, er ikke fordi vi lar være å behandle når det er nødvendig, men fordi kontinuerlig arbeid med forebygging, overvåking og kontroll av smittsomme dyresykdommer bidrar til at dyrene våre er friske. Strengt regler for bruk av antibiotika er viktig for å unngå at det utvikles resistente og multi-resistente bakterier. Velg derfor norsk kjøtt neste gang du er i butikken.



Nøkkelhullsprodukter

Nøkkelhullet er en felles nordisk merkeordning for matvarer som er litt sunnere. Hvert år øker vi volumet av Nøkkelhullsprodukter i vårt sortiment. Dette er et resultat av en større satsning på sunnere råvarer. Vi i Nortura har som ambisjon å være den leverandøren av matvarer som tilbyr flest Nøkkelhullsmerkede produkter til befolkningen.



13

nye produkter med nøkkelhull på markedet i 2021



Rødt kjøtt bidrar med en rekke næringsstoffer som har viktige oppgaver i kroppen vår



Holder energinivået vårt oppe

Niacin, Vitamin B6, vitamin B12 og jern bidrar til å redusere tretthet og utmattelse

Holder oss sterke

Proteiner bidrar til vekst og vedlikehold av muskler. Animalsk protein har høy kvalitet og inneholder alle de essensielle aminosyrene kroppen ikke kan lage selv.



Sikrer et fungerende immunforsvar

Vitamin B6, selen, sink og jern bidrar til immunsystemets normale funksjon

Hjelper oss å utvinne energi fra maten vi spiser

Niacin, fosfor, vitamin B6 og B12 er viktig for normal energiomsetning.

Bidrar til kognitiv utvikling og funksjon

Jern og sink bidrar til en normal kognitiv funksjon og til kognitiv utvikling hos barn



Mat på naturens premisser



Som bonden selv er vi opptatt av at maten produseres med omtanke for neste generasjon, med basis i det norske arealgrunnlaget, og på naturens premisser.

Naturen og biologiske prosesser er grunnlaget for Norturas produksjon av mat. Vi er avhengige å bruke betydelige land-arealer og naturressurser for bondens primærproduksjon og Norturas industrielle virksomhet.

Nortura har både et direkte og indirekte ansvar for at bondens jorder og gårder og våre fabrikker kan fortsette å produsere mat i generasjoner som kommer, på en måte som styrker naturens mangfold.

Klima

Naturmangfold og økosystemer



Klima

På vei mot klimasmart matproduksjon

Produksjon av mat står for en betydelig del av verdens klimautslipp. For å bremse klimaendringene og sikre et produktivt jordbruk i fremtiden, må vi redusere vår klimapåvirkning gjennom hele verdikjeden. Derfor skal Nortura gå foran for å utvikle en klimasmart matindustri og være en pådriver for klimasmart matproduksjon.

Norsk husdyrproduksjon er verdensledende når det kommer til klima. Friske dyr, kombinasjonskyr, grasfôret og beitende kjøttfe og småfe, og fôreffektive griser og fjørfe bidrar til at klimaavtrykket fra vår produksjon er lavere enn snittet i resten av verden.

Norturas utslipp av klimagasser stammer hovedsakelig fra fossil energi som vi benytter i vår industri (til oppvarming, nedkjøling og drift) og transport, og fra emballasje og avfall. Den største utslippskilden er likevel vår råvareproduksjon, primært enterisk metan og lystgasser fra husdyrene våre. En viktig faktor som gjør at utslippet fra vår



produksjon er betydelig lavere enn i andre land, er den unike norske kombinasjonskua som gir både melk og kjøtt. Hele 70% av storfekjøttet i Nortura kommer herfra. Det betyr høy ressursutnyttelse og lavt klimaavtrykk.

Ledelsens tilnærming

Norturas klima- og miljøpolicy setter overordnet retning og mål for konsernet, og er en del av Norturas styringssystem. Policyen stadfester at vi skal redusere klimabelastningen i vår verdikjede, at produksjonen skal foregå med minst mulig påvirkning på det ytre miljø og at vi aktivt søker klimasmarte løsninger. Nortura skal utarbeide konkrete mål for utslippsreduksjon, og operativt ansvar skal allokere til relevante forretningsfunksjoner. Det skal årlig rapporteres på resultater. Vår klima- og miljøpolicy skal oppdateres i 2022 på bakgrunn av mål satt i den nye bærekraftstrategien.

Slik jobber vi

I årene som kommer skal utslipp betydelig ned gjennom hele vår verdikjede. Vi skal over på fornybar energi, og investerer i ny teknologi som øker ressurseffektiviteten i vår produksjon. Vi skal også utnytte alle råvarer på best mulig måte slik at mest mulig går til mat til oss mennesker.

Våre mål

Netto-klimanøytrale innen 2040 og klimapositive innen 2050¹

80% reduksjon i utslipp fra transport innen 2030

100% fornybar energi på våre anlegg innen 2025

30% reduksjon i utslipp av metan fra våre drøvtyggere innen 2030 og 50% innen 2050



¹Målet dekker den ikke-biologiske delen av vår produksjon, det vil si Scope 1 (egne anlegg og transport), Scope 2 (innkjøpt elektrisitet), og deler av Scope 3 (transport, strøm).

KLIMA



4,4 %

av Norges totale klimagass-utlipp kommer fra jordbruket.

Utslippene fra jordbruket er hovedsakelig metan fra husdyr (fordøyelse), gjødsellager, og lystgass fra gjødsel og jordsmonn.

Kilde: Miljødirektoratet og SSB

Klimavennlig industri

De siste årene har Nortura hatt et betydelig fokus på overgang fra fossile til fornybare energikilder på våre fabrikker, og innen 2025 skal vi ha faset ut all fossil energi (fyringsolje, naturgass og propan). I tillegg har vi et stort fokus på effektivisering av produksjonsprosesser i daglig drift, som blant annet reduserer forbruk av energi. I 2021 var prosessforbedringer knyttet til renhold for å redusere unødvendig forbruk av varmt vann, reduksjon av trykkluftlekkasje fra drift av transportbånd og heiser, og bedre balansering av behov for elektrisitet for å unngå toppene.

I 2021 gjennomførte vi også betydelige investeringer knyttet til våre anlegg i Tønsberg og Rudshøgda (se boks), hvor vi blant annet gikk til innkjøp av en hybrid varmepumpe i Tønsberg som fanger opp spillvarme fra kuldeanlegg slik at energien fra denne kan bli gjenbrukt i produksjonen. Dette vil føre til betydelig energisparing i årene som kommer, og planen er derfor å gjennomføre lignende tiltak på andre anlegg i årene som kommer.

Fossilfri transport

Nortura har et betydelig transportbehov, og dette representerer en av våre største utslippskilder. Behovet er i hovedsak for lang og tung transport, både når det gjelder levende husdyr, eller andre produkter og råvarer. I dag finnes det dessverre ikke tilfredsstillende nullutslippsløsninger i dette markedet, men utviklingen skjer heldigvis raskt. Utslippsreduksjonen vi har oppnådd til nå er primært et resultat av effektivisering av transport, særlig innenfor dyretransport.

80% av vår transport er gjennomført av eksterne leverandører, og vi er avhengige av samarbeid for å nå våre nullutslippsmål. Derfor inngår vi nå en langsiktig strategisk avtale med en av Norges største termoleverandører: innen 5 år (2027) skal Litra frakte 60% av alt vårt gods med nullutslippskjøretøy, og vi skal være først ute når ny teknologi tilbys. Samarbeidet med Litra vil gi føringer for andre transportavtaler.

80% av vår transport er gjennomført av eksterne leverandører, og vi er avhengige av samarbeid for å nå våre nullutslippsmål



Første dyrebil på biogass

Nortura har satt som mål å redusere utslipp fra transport med 80 prosent innen 2030. Klimavennlig biogass, fremstilt av husdyr-gjødsel, matavfall og slam fra rensenanlegg, testes derfor nå i vår dyretransport for aller første gang. Satsingen er i første omgang et pilotprosjekt i Rogaland.



Jordbrukets klimaavtale

Nortura er forpliktet til å bidra til jordbrukets klimaavtale om å kutte eller binde 5 millioner tonn CO₂-ekvivalenter innen 2030

KLIMA

Klimasmarte gårder

Den største kilden til utslipp hos Nortura kommer fra primærleddet og er i hovedsak knyttet til biologiske prosesser fra dyr, jord og gjødsel. Utslippene varierer fra går til går, avhengig av hvor i landet gården er, produksjonsform og størrelse. Derfor må tiltak tilpasses hvert enkelt gårdsbruk. Nortura er derfor en av initiativtakerne bak etableringen av Landbrukets Klimaselskap, som de siste årene har utviklet klimakalkulatorer for å beregne utslipp og opptak for hver enkelt produksjonsform.

Et viktig fokusområde for Nortura knytter seg til metan, og vi samarbeider tett med andre aktører i landbruket for å redusere utslipp av denne potente klimagassen. I regi av Geno avles det frem mer ressurseffektive kuer som slipper ut mindre metan. Over tid vil prosjektet, kalt «avl for klimavennlig storfe», bety at hele populasjonen vil bli mer klimavennlig. På fôr-siden er det også lovende fremskritt. Ulike tilsetningsstoffer i fôret virker metan-hemmende, og blant annet viser forsøk at Formel-kraftfôret fra Felleskjøpet at metanproduksjonen reduseres med 10% samtidig som utnyttelsen av fôret øker. Forskningsprosjekter på blant annet tang og tare viser at metanproduksjonen kan reduseres ytterligere (opptil 60 %). Likevel: Metanutslipp er et resultat av biologiske prosesser, og i husdyrproduksjon vil det derfor

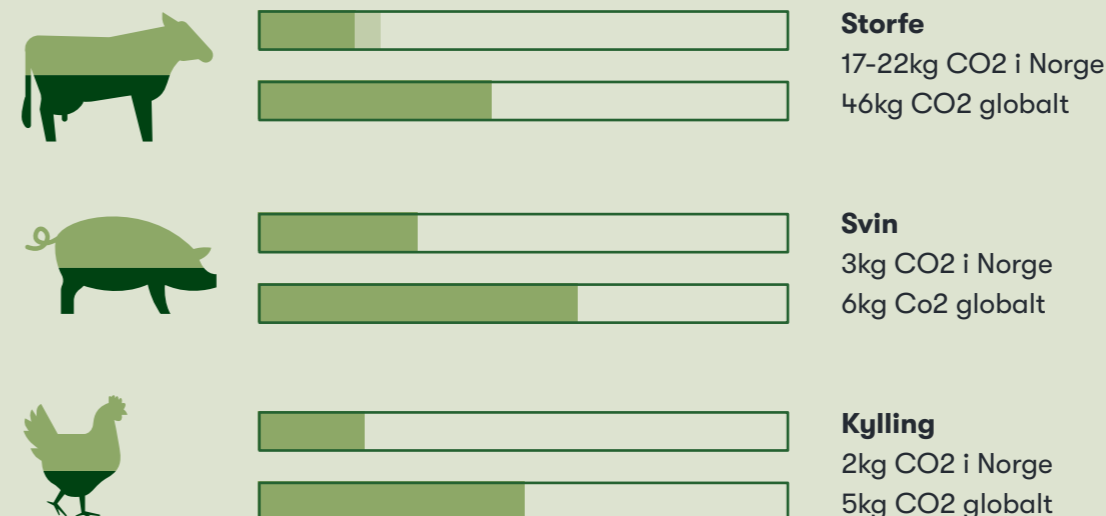
Sustainable Cow

I 2021 var Nortura blant annet med på å starte opp Sustainable Cow (SUSCOW), et forskningsprosjekt ledet av Norges miljø- og biovitenskapelige universitet.

Målet med SUSCOW er å innhente kunnskap om to viktige sider ved storfehold i Norge – karbonbinding i jord ved beite på inn- og utmark, og sammenhengen mellom storfehelse og miljøfotavtrykk. Prosjektet, som støttes av Norges forskningsråd, ferdigstilles i 2025.

Lavere klimagassutslipp i Norge enn i resten av verden

Gjennomsnittelig brutto utslippsberegninger (kg CO₂-ekvivalenter) pr kg kjøtt:



Netto utslipp fra beitende dyr er trolig lavere som resultat av den positive effekten av karbonbinding i jord, samt den såkalte albedoeffekten som er et uttrykk for flaters evne til å reflektere sollys.
Kilde: FAO 2014, NMBU, Nibio, SSB

alltid være utslipp av denne klimagassen. Ny metanfangstteknologi er også lovende. Metanen fanges da fra fjøstak og omdannes til klimavennlig energi som bonden vil kunne bruke til drift.

Nortura deltar også i flere forskningsprosjekter som ser på hvordan karbonlagringspotensialet fra jordbruket kan dokumenteres og økes. Naturen og landbruket driver karbonfangst og lagring i

stor skala, og rundt en fjerdedel av menneskelige CO₂-utslipp tas opp av planter og på landjorda. For å få et riktig bilde av vårt samlede klimaavtrykk, må det dokumenteres bedre i hvor stor grad jordbruket i dag fanger karbon. I tillegg vil bedre jordbruksmetoder knyttet til gras, eng og beite kunne øke bindingen av karbon i jorda. Dette vil ikke bare vil ha en positiv klimaeffekt, men også være fordelaktig for å opprettholde gode avlinger.

KLIMA

Kutter utslipp på gården med klimakalkulator

Landbrukets klimakalkulator er et viktig steg på veien til å kutte utslipp og binde karbon i norsk landbruk.

Klimakalkulatoren gir bonden oversikt over utslippene på gården, og hvilke muligheter som finnes for å redusere utslipp og binde karbon. I 2020 ble den lansert for ku, korn og gris – og i 2021 ble den utvidet til også å gjelde for ammeku, fjørfe og potet.

Fordi klimaavtrykket fra norske gårdsbruk varierer ut fra hva som produseres, størrelsen på driften og hvor i landet gården ligger, må klimatiltakene tilpasses hvert enkelt gårdsbruk. Klimakalkulatoren tar derfor utgangspunkt i bondens egen data. Sammen med rådgivning kan bonden avdekke tiltak som kan redusere gårdens klimagassutslipp, øke opptaket av karbon i jord – og i tillegg ofte være økonomisk lønnsomme.

Nortura er en av initiativtakerne og har en nøkkelrolle i Landbrukets Klimaselskap, som utvikler kalkulatoren.



Om Klimakalkulatoren

- digitalt verktøy som beregner klimagassutslippene for den enkelte gård, som sammen med rådgivning danner grunnlaget for tiltak
- 17 landbruksorganisasjoner og -bedrifter er eiere
- er en del av Landbrukets klimaplan, som har som mål å kutte fem millioner tonn CO₂-ekvivalenter og øke karbonopptaket i perioden 2021–2030



Utfasing av fossilt brennstoff i pølseproduksjon

Nortura har satt seg mål om å være klimanøytrale med netto nullutslipp fra vår produksjon innen 2040. Et viktig steg på veien er å oppnå 100 prosent fossilfrie anlegg innen 2025. Det betyr at vi faser ut fossil energi fra fyringsolje, naturgass og propan fra våre fabrikker. Et kroneksempel på denne bærekraftsatsningen er Nortura Tønsberg, som er Norges største pølsefabrikk. En omfattende modernisering med innføring av ny teknologi, automatisering og datainnsamling om energibruk har gitt smartere drift. Resultatet er store energibesparelser og økt energigjenvinning. Fabrikken har også økt andelen biogass – samtidig redusert naturgassbruken. Biogassen stammer fra «Den Magiske Fabrikken» i Tønsberg, der lokale bønder leverer inn gjødsel, som omdannes til biogass. Slik blir hver 5. norske pølse produsert ved hjelp av sirkulærøkonomi.

KLIMA

Klimaregnskap Nortura (tonn CO2-ekv.)

Scope 1	2021	2020	2019	2018	2017	2016
SUM DIREKTE UTSLIPP (Scope 1)	14 850,3	46 055,3	29 764,4	24 926,1	24 403,8	24 534,9
Egeneide kjøretøy	3 802,8	4 033,3	4 113,1	3 255,1	3 862,9	3 862,9
Firmabiler/Tjenestebiler	496,5	571,9	751,7	848,5	590,8	576,0
Kjøregodkjørelser - kg CO2	270	438,7	592,9	704,9	891,0	1 201,4
Sum Transport	4 569,3	5 043,9	5 457,7	4 808,5	5 344,7	5 640,3
Fyringsolje/Lettolje	3 572	5 292,4	5 312,2	5 039,2	4 893,7	5 051,9
Naturgass	3783	12 000,8	14 799,5	12 368,5	10 942,6	9 727,6
Propan	2566	2 674,1	4 024,5	2 547,2	3 064,3	3 984,7
Bio-olje	360	138,8	170,5	162,7	158,5	130,4
Sum produksjon	10 281	20 106,2	24 306,7	20 117,6	19 059,1	18 894,6
Scope 3						
Innkjøpt transport	21 348,5	20 905,2	22 235,5	21 975,5	24 222,8	24 222,8
SUM UTSLIPP TONN CO2-e	36 198,8	46 055,3	51 999,9	46 901,6	48 626,6	48 757,7

Energiforbruk (kwh/tonn veid)			
Fossile energikilder	2021	Fornybare energikilder	2021
Fyringsolje	11,5	El-kraft	223,4
Propan	10,9	Bio-olje	5,6
Propan / naturgass sviovn	10	Bio gass	22,5
Naturgass	18,7	Bio pellets	2,2
Total	51,1	Fjernvarme	23,1
		Total	276,8

Naturmangfold og økosystemer

En global naturkrise

Aldri før har vi på globalt nivå endret og påvirket naturen så mye som de siste 50 årene. Endringer i arealbruk, klimaforandringer og forurensing har en økende negativ effekt på klodens biologiske mangfold og økosystemer.

Naturens mangfold og velfungerende økosystemer er en forutsetning for grunnleggende behov som ren luft og vann, samt næringsrik jord til å dyrke mat.

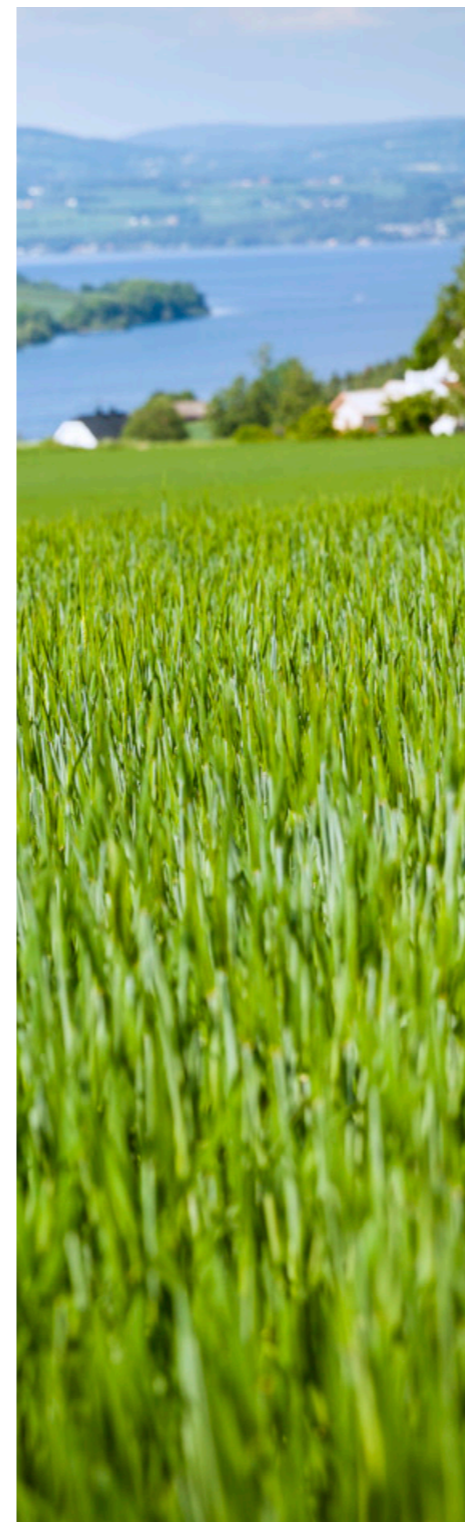
Bruk av arealer til matproduksjon fører til selvforsyning, sysselsetting og bosetting, men bringer også med seg negative konsekvenser. Eksempelvis dannes områder med ensartet vegetasjon, myrer har blitt grøftet og bekker lagt i rør. Samtidig har aktivt landbruk skapt naturtyper som er levested for en rekke truede arter blant annet gjennom beite. I dag er opphør av ekstensiv jordbruksdrift, for eksempel ved slått og beite, den viktigste trusselen mot disse naturtypene.

Selv om Norge er blant landene med mest intakt natur, viser naturindeksen at naturmangfoldet vårt er betydelig redusert som følge av menneskelig aktivitet. Rødlista, som er en oversikt over truet natur, viser at 24% av de rødlistede plante- og dyreartene avhengige av beitedyr.

Landbruket har altså betydelig påvirkning på naturen, både positivt og negativt.



I Norge har vi i dag **4947** rødlistede arter, 24% av disse er avhengige av beitedyr for overlevelse¹



Våre mål

Innen 2023 skal vi kartlegge vår påvirkning på naturmangfold og økosystemer gjennom verdikjeden, og vi skal legge frem en plan for hvordan vi skal være naturpositive gjennom hele verdikjeden.

Vi skal bidra til økt kunnskap hos våre kunder om ulike produksjonsforholds påvirkning på natur og kulturlandskap, og gjøre det mulig for kundene å velge produkter med positiv påvirkning på naturen.

Vi skal opprettholde og øke andelen husdyr på beite, med riktig beitetrykk og optimal sammensetning av dyreslag, i områder hvor dette er en naturlig del av ressursgrunnlaget, og der gjengroing av verdifullt kulturlandskap truer utrydningstruede plante- og dyrearter.

Vi skal være pådriver for å utvikle og gjennomføre tiltak som fremmer naturmangfold i vår verdikjede i områder hvor jordbruk har en negativ påvirkning på natur og naturmangfold.

Vi skal fremme bruken av ny teknologi (f.eks. for tidlig varsler av skadeinsekter og andre organismer) presisjonsteknologi og andre virkemidler som bidrar til at våre produsenter reduserer bruken av plantevernmidler og unngår overforbruk av gjødsel og avrenning av næringsstoffer.



¹Blomster og bier vil ha dyr på beite - Sabima <https://www.sabima.no/blomster-og-bier-vil-ha-dyr-pa-beite/?msclkid=248ff625ce9811ec82de2c1d7ac43724>

NATURMANGFOLD OG ØKOSYSTEMER

Norturas påvirkning

Som en av landets største matprodusenter har vi en betydelig påvirkning på naturen – men påvirkning varierer fra region til region. I store deler av landet er den hovedutfordringen nedleggning av små gårdsdrift som fører til at kulturlandskapet gror igjen. Dette utgjør en trussel for bier og andre pollinerende insekter som er kritiske for matproduksjon. I andre deler av landet er utfordringen intensivering av jordbruksmetoder, avrenning fra husdyrgjødsel og bruk av plantevernmidler og kunstgjødsel.

Nortura er i startfasen når det kommer til å arbeide med vår påvirkning på naturmangfold og økosystemer. Samtidig har mange av våre eiere og landbruket for øvrig lenge vært opptatt av dette. I årene som kommer skal vi jobbe for å sikre at vi når vår overordnede ambisjon om å være naturpositive gjennom hele vår verdikjede. Vi skal jobbe målrettet og aktivt for å forebygge utryddelse og fremme arts mangfoldet, og beskytte og rehabilitere land- og vannbaserte økosystemer gjennom hele vår verdikjede. Gjennom god agronomi skal vi utvikle et landbruk på naturens premisser.



Ull til gjødsel

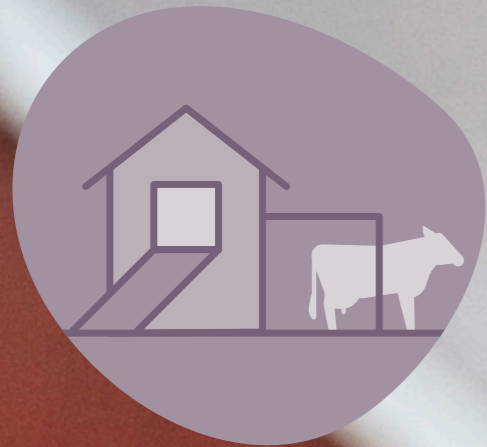
Nedklassifisert ull fra pigmenterte sauer er lite etterspurt og har lav markedsverdi. Men ull er et næringsrikt materiale. Derfor har vi satt i gang et prosjekt som skal teste hvordan ullpellets fungerer som gjødsel. Samtidig skal vi undersøke ullens nedbrytningstid og næringsførsel over tid. Målet for prosjektet er å gi nedklassifisert ull økt verdi, gjennom resirkulering som gjødsel.



Bioenergi og biokull på Rudshøgda

Oplandske Bioenergi har etablert et pyrolyseanlegg ved Norturas fabrikk på Rudshøgda, som er landets første kommersielle anlegg for karbonfangst- og lagring. Karbonet i restavfall og biomasse fra lokalt landbruk og skogbruk blir omgjort til bioenergi og biokull. I prosessen fanges karbon tilsvarende årlige utslipp fra over 900 personbiler og skaper fjernvarme til 320 boliger hvert år. Biokull er rent karbon, som er en viktig innsatsfaktor i plantejord og husdyrhold. I ny plantevekst bidrar biokullet til å binde mer CO₂, og reduserer dermed drivhuseffekten.





Et livskraftig landbruk



Nortura er bondens eget selskap. Vi arbeider for lokal matproduksjon i hele landet som baserer seg på ressursgrunnet den norske naturen gir oss.

Ringvirkningene er blant annet spredt bosetting og arbeidsplasser i hele Norge. Derfor arbeider vi for å styrke og opprettholde et lønnsomt, bærekraftig og livskraftig norsk landbruk – med gode vilkår for egg- og kjøttproduksjon, og en inntekt som bonden kan leve av.

Vi vil jobbe for en mer rettferdig fordeling av verdiskapingen gjennom matsystemet, for å styrke lønnsomheten for eierne våre. Det er en forutsetning for å få til en bærekraftig omstilling i det norske landbruket – og for å sikre fortsatt matproduksjon i generasjoner fremover.

Lønnsomhet for våre eiere

Lokal økonomisk vekst



Lønnsomhet for våre eiere

Bøndene trenger ei lønn å leve av

Den norske bondens økonomi er under hardt press. Bønder tjener vesentlig mindre enn andre yrkesgrupper i samfunnet. Inntektsgapet til andre grupper har vokst de siste årene. I tillegg er de hardt rammet av prisveksten på gjødsel, energi og kraftfôr – viktige innsatsfaktorer for matproduksjonen.

Den pressede økonomien har gjort at stadig flere bønder velger å legge ned produksjonen. Antallet jordbruksbedrifter i Norge har falt fra 155 000 i 1970 til under 40 000 i dag, og verdifulle jordbruksarealer går dermed ut av drift. Bondens dårlige økonomi utgjør med andre ord en stor risiko for matsikkerheten i landet. I tillegg krever omstillingen mot et moderne, effektivt og bærekraftig landbruk, med bedre dyrevelferd, store investeringer. Da må bonden ha en inntekt som faktisk gjør dette mulig å gjennomføre.

Nortura støtter kravet om bedre rammevilkår og inntektsløft for norske bønder, slik at vi faktisk

prioriterer norsk matproduksjon, bondens levekår og matberedskap.

Dette handler om å gi bøndene ei levelønn – ei lønn som de faktisk kan leve av.

Det siste året har Nortura arbeidet regulatorisk og kommersielt for å sikre ekstraordinære økninger i råvareprisene for alle våre produksjoner, i tillegg til vesentlige løft gjennom jordbruksoppgjøret. Dette resulterte i en historisk ekstraordinær økning av avregnings- og engrosprisene ved inngangen til 2022.

For Nortura er det viktig å sikre at en økende del av den totale omsetningen går tilbake til den norske bonden. Vi vil jobbe for en mer rettferdig fordeling av verdiskapingen gjennom matsystemet, for å styrke lønnsomheten for våre eiere.

Som en av norske største samvirkebedrifter – eid av rundt 17 000 bønder over hele landet – er formålet vårt å bidra til at våre eiere får best mulig økonomisk resultat av sin husdyrproduksjon – på kort og lang sikt.

Nortura skal bidra til å skape et livskraftig norsk landbruk, med gode vilkår for egg- og kjøttproduksjon. Derfor er en av våre viktigste ambisjoner at bønder skal få en inntekt som er på nivå med andre grupper i samfunnet, og står i forhold til verdiskaping og arbeidsinnsats.



Formålet vårt å bidra til at våre eiere får best mulig økonomisk resultat av sin husdyrproduksjon – på kort og lang sikt



Hver dag legges to gårdsbruk ned, og antallet aktive gårder her i landet har sunket fra over 150.000 i 1970 til i underkant av 40.000 i dag

Mål for Nortura

Norturas eiere skal få tilbake den til enhver tid tilgjengelige inntjening, etter at selskapet har sikret forsvarlig forretningsmessig utvikling for å ivareta selskapets posisjon for fremtiden.

Nortura skal jobbe for økt betalingsvillighet og pris på sunt, trygt og bærekraftig produsert norsk kjøtt og egg.

Alle Norturas eiere skal ha en lønn de kan leve av, som er konkurransedyktig og står i forhold til verdiskapingen, andre sammenliknbare grupper i samfunnet og som bidrar til å rekruttere nye husdyrprodusenter til landbruket.

Bondens inntekt, pantegrunnlag og finansieringsevnen i jordbruket er svak. Nortura skal derfor jobbe for etableringen av et fond for bærekraftig omstilling i jordbruket. Siden matproduksjon er en samfunnskritisk infrastruktur, må denne omstillingen finansieres over statsbudsjettet og utenfor jordbruksavtalen.



LØNNSOMHET FOR VÅRE EIERE

Slik jobber vi

For styrket lønnsomhet jobber vi i Nortura langs to spor, et kommersielt og et politisk.

Kommersielle rammer

Når det kommer til de kommersielle inntektsrammene, styrer vi selv vår tilpasning. Vi jobber for å styrke bondens konkurransekraft gjennom god drift, sterke merkevarer og attraktive råvarer.

Norturas konkurransekraft styrker vi gjennom å sikre at industrien vår er effektiv og at produktene våre er attraktive. I bunnen ligger våre samvirkeforpliktelser, som gjør at verdiene vi skaper, gis tilbake til de som har produsert maten – den norske bonden.

Politiske rammer

Jordbruket i Norge er et resultat av en flere generasjoner gammel politisk prioritering for å sikre matproduksjon til egen befolkning. Jordbrukspolitikken bygger på fire pilarer: matsikkerhet, landbruk over hele landet, økt verdiskaping og et bærekraftig landbruk. Nortura har en god og konstruktiv dialog med folkevalgte, relevante departementer, direktorater og organisasjoner for å bidra til å realisere den jordbrukspolitiske målsettingen og ivareta et livskraftig landbruk.

Norge har utfordrende naturgitte produksjonsvilkår. Høye produksjonskostnader og lønninger gjør dessuten at prisen på matvarer også blir høy. Et viktig kompensierende tiltak for kostnadsulempen i norsk produksjon er derfor tollvernet. Tollvernet skal sørge for at norske landbruksvarer vi har forutsetninger for å produsere selv, ikke blir utkonkurrert av billig importert mat.

Som markedsregulator for egg og kjøtt utfører selskapet balanseringsoppdraget på vegne av Stortinget og avtalepartene i jordbruket.

I jordbruksforhandlingene føres forhandlinger mellom staten og jordbruket om priser på jordbruksvarer og andre bestemmelser for næringen. Nortura har, i kraft av å være markedsregulator, en rådgivende rolle i forkant og under jordbruksforhandlingene.

Skal vi legge til rette for å være selvforsynt, samt klare å produsere mat til egen befolkning, må dette gjenspeiles i inntektsoppgjørene. Vi jobber aktivt for å påvirke disse slik at den norske bonden får en inntekt som gjenspeiler verdien av produksjonen.

Suksess med bondens mat på Felleskjøpet

Norske bønder har lenge ønsket å selge kvalitetsprodukter gjennom Felleskjøpets butikker. I 2021 startet derfor Felleskjøpet på Fornebu salg av utvalgte høykvalitetsvarer, som til vanlig har vært solgt til hotell- og restaurantmarkedet. Det ble en suksess – og dermed vil tilbudet bli utvidet, med flere butikker og bredere sortiment.



Ledelsestilnærming

Å sikre økt økonomisk lønnsomhet for eierne våre, er nedfelt i Norturas formålsparagraf.

Resultatrapportering

	2021	2020
Utbetaling for bøndernes husdyr		9,6 milliarder
Tilbakekallinger		135 millioner (70%)

Handle rett fra bonden på nett

Stadig flere får øynene opp for lokal nisjeproduksjon. For forbrukere er kortreist mat attraktivt, både fra et bærekraftperspektiv og lokal tilhørighet. Med den nye salgsplattformen «Min Bonde» vil Nortura hjelpe bønder med å selge nisjeprodukter – og gjøre det lettere for forbrukere landet over å kjøpe lokal- og kortreist mat på nett, direkte fra bonden.

Målet er at bonden skal kunne konsentrere seg om å produsere de beste råvarene – mens Nortura tar seg av nettbutikk, markedsføring og frakt.

– Vi ønsker rett og slett at bonden får mer betalt for mindre jobb, sier prosjektleder Britt Signe Granli i Nortura Vekst.

I 2021 ble nettjenesten testet sammen med Stene Gård, med gode resultater.



Lokal økonomisk vekst

Vi skaper verdier for det norske fellesskapet

Nortura skaper store verdier for samfunnet og det norske fellesskapet. Dette er verdier som ikke forsvinner ut av landet, men som blir igjen i Norge og i lokalsamfunn. Norturas bidrag er med på å skape et levende Norge.

Vårt samfunnsregnskap¹ viser vårt økonomiske fotavtrykk i den norske økonomien – målt i arbeidsplasser, verdiskaping og skatteinntekter. Regnskapet viser hva vi betaler til bøndene for produksjonene, hva vi kjøpte inn av varer og tjenester fra bedrifter over hele Norge – og hva vi bidrar med til samfunnet gjennom skatter og avgifter. Disse pengene skaper velferd, arbeidsplasser og bidrar til

innovasjon i kommuner og distrikter over hele landet.

Nortura er nå i gang med den største og mest offensive industrisatsingen noensinne. I perioden frem mot 2025 vil vi investere rundt 1,4 milliarder kroner i ny industristruktur, som betyr nye topp-moderne anlegg flere steder i landet. Det er beregnet at investeringene vil styrke lønnsomheten i konsernet med over 400 millioner kroner i året. Et smartere, mer effektivt industriledd skal styrke Norturas konkurransekraft, slik at vi kan tilby bedre produkter i butikkhyllene enn våre konkurrenter på den ene siden, og samtidig styrke betalingen til bonden på den andre.

Slik skal vi sikre både arbeidsplasser, et fortsatt sterkt samvirke og et fremtidsrettet jordbruk og levende bygder i hele landet.



**3,4
milliarder**

I innkjøpte varer og tjenester fra norske leverandører



**4,8
milliarder**

I skatter og avgifter fra bønder, ansatte og underleverandører legges igjen i kommunekasser over hele landet

¹Norturas Samfunnsregnskap utarbeidet av Samfunnsøkonomiske analyse (2017)



Produsert på en ansvarlig måte



Norturas produksjonsanlegg skal ha lavest mulig ressursbruk, minst mulig svinn og mest mulig ressurser inn i nye sirkulære verdikjeder.

Alle råvarer i produksjonen vår skal utnyttes, minst mulig skal gå til spille – og vi skal fortsette å videreutvikle forretningsmuligheter og produkter verden trenger. Våre langsiktige kapitalinvesteringer skal evalueres på bakgrunn av påvirkning på bærekraft, og bidra til bærekraftsmålene våre.

Sirkulærøkonomi

Matsvinn

Avfall

Plast og emballasje



Sirkulærøkonomi – full ressursutnyttelse

Vi foredler naturens fineste produkter

Nortura tar imot husdyr fra hele Norge til vår produksjon. En betydelig del av det råstoffet vi får inn – hud og skinn, ull, innmat, blod og bein – blir ikke til mat for oss her i Norge. Av respekt for dyrene og miljøet ser vi det likevel som vår plikt å utnytte hele dyret, til bærekraftige produkter som verden har nytte og glede av.

Full utnyttelse av råvarer er en viktig del av vår satsing på bærekraft i Nortura. Vårt bidrag til en

sirkulær økonomi er helt unik. Vi bruker innovasjon og teknologi for å ta alle deler av dyret i bruk i nye produkter og nye kretsløp. Slik skaper vi økt lønnsomhet for bonden, vi reduserer klimaavtrykket til matproduksjonen og vi gjør biprodukter som kunne vært avfall om til høykvalitetsprodukter. Riktig håndtert er altså såkalte bi-produkter, et pluss, derfor bruker vi begrepet «plussprodukter».

Slik jobber vi

I en sirkulær økonomi er samarbeid viktig for å finne nye bruksområder i nye verdikjeder. Norilia jobber med å ta ut verdien av disse gjennom nye bioprosesser, i nye produkter og i nye markeder. Gjennom hele verdikjeden, fra råvarenes opprinnelse og helt frem til endelig produkt, har Norilia søkelys på kvalitet.

35 %

Andelen restråstoff etter vår produksjon av mat, som videreføres til det vi kaller «plussprodukter»

150 000

tonn med plussprodukter blir forvaltet av Norilia årlig.

70 %

Norilia eksporterer til hele verden, 70% av omsetningen kommer fra eksport



“
For Nortura er alle deler av dyret en verdifull råvare

SIRKULÆRØKONOMI - FULL RESSURUTNYTTELSE

Restråstoff	Blir til plussprodukt
Hud og skinn	Hud og skinn fra norske kuer som har fått godt stell på små gårder, selges til luksusmarkeder over hele verden. De blir blant annet brukt til å lage luksusvesker, belter, sko og møbler.
Ull	Norsk ull fra sunne dyr på beite uten plantevernmidler, brukes i eksklusive garn så vel som i garn til produkter hvor man er ute etter slitestyrke og holdbarhet.
Restråstoff fra alle typer dyreslag	Sunn og næringsrik dyremat fra norske bønder, fri for antibiotika og GMO.
Restråstoff fra svin, lam og storfé	Svinebein, lammebein og storfesener som vi ikke har kultur for å spise i Norge, lbrir til delikatesser i andre land i for eksempel Afrika og Asia. som matspesialiteter ut til den store verden.
Fjærfe og egg	<p>Fjærfe og egg og er egnet for mange anvendelser der protein, energi eller mineraltilskudd er av interesse. Som for eksempel i sportsernæring, kosttilskudd eller skjønnhetsprodukter.</p> <p>Eggeskall var tidligere et avfallsprodukt som var vanskelig å bli kvitt. Nå bidrar det til å løse alvorlige helseproblemer som kroniske sår som ikke vil gro.</p> <p>Fra fjørfe utvikles proteiner, mineraler og oljer som kan anvendes til kosttilskudd og skjønnhets- og velværeprodukter.</p>

Skjærebein fra kylling blir viktig kilde til norsk protein

Fremtidens bærekraftige landbruk handler om å nyttiggjøre seg av alt i dyrene som slaktes. Østfold-selskapet Bioco, som ble offisielt åpnet i 2021, har lykket med å gjøre om rester fra norsk kyllingproduksjon til en ny og viktig kilde til protein – med stor næringsverdi for dyr og mennesker. Tidligere ble disse restene brukt i dyrefôr.

Omdannelsen skjer ved hjelp av et bioteknologisk prosessanlegg, hvor teknologien er hentet fra fiskeri-næringen. Fabrikken er den første av sitt slag innen kjøttindustrien.

Bak Bioco ligger en felles ambisjon fra Nortura og Felleskjøpet Agri om å satse på et bærekraftig landbruk, der alt råstoff blir brukt.



Om Bioco:

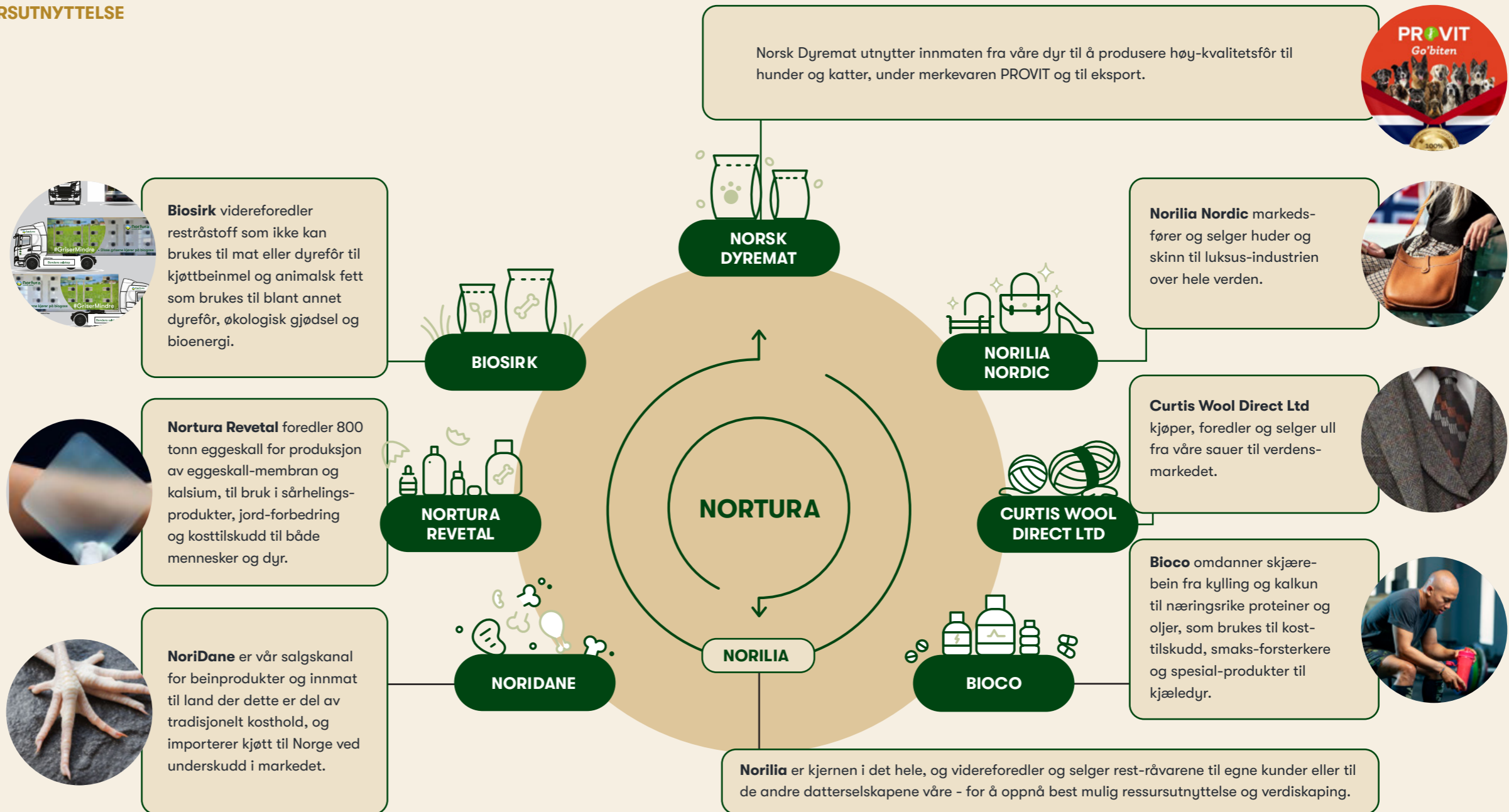
- bioteknologi- og bioraffineringselskap lokalisert på Hærland
- eies av Norturas datterselskap Norilia og Felleskjøpet Agri
- produserer høyverdige proteiner, fett og mineraler av bein fra kylling- og kalkunproduksjon
- Norilia er ansvarlig for forskning, produktutvikling, salg og markedsutvikling av alle Bioco-produkter

SIRKULÆRØKONOMI - FULL RESSURUTNYTTELSE**Vi foredler naturens
fineste produkter**

1/3 av råvarene som kommer inn til vår produksjon, blir ikke til mat for mennesker i Norge.

Dette restråstoffet (hud, skinn, ull, innmat, blod og bein) kaller vi «plussprodukter» og går videre til vårt datterselskap Norilia som videreforedler og distribuerer videre til kunder og andre datterselskaper.

Dette sikrer full ressursutnyttelse og økt lønnsomhet for våre eiere.



SIRKULÆRØKONOMI - FULL RESSURSENTNYTTELSE

Kokkene elsker «glemte» stykningsdeler

Å utnytte hele dyret fra hode til hale handler om respekt for både bonden og dyrene. Det er verken bærekraftig eller etisk riktig å kun velge de edleste delene. Dessuten er det ofte i de «glemte» stykningsdelene at smaksopplevelsene ligger. Nettopp dette er noe kokker verden over har fått øynene opp for.

Produktserien Stykkevis & Delt er Gildes svar på denne økende interessen, og tar utgangspunkt i «glemte» stykningsdeler og tilberedningsmetoder. Det handler om å utnytte ressursene fullt ut, ved å tilberede deler som tidligere gikk til oppmaling.

Stykningsdelene er røffe og tåler mye behandling – og egner seg derfor ypperlig til både langsteking, reale gryteretter, marinering, grilling, braisering og sous vide.

Konseptet ble lansert i 2015, og har blitt gradvis utvidet med flere produkter. Det er også utviklet en egen nettside – stykkevisogdelt.no – med kart over de «nye» stykningsdelene, forklaring på hvordan du bruker dem og inspirasjon til nye retter.

I 2021 solgte vi over 200 tonn av «Stykkevis & Delt»-produktene – en økning på 20 prosent fra året før.



Tilbyr hele høner i butikken

Nortura solgte om lag 200 tonn PRIOR Gullhøner i dagligvarebutikk i 2021. Dette er hele, fryste høner, og noe mange forbrukere etterspør. Nortura er derfor glade for å kunne tilby dette produktet på markedet. Gullhønene er ikke verpehøner, men høner som har gitt kyllinger – og som dersom de ikke ble solgt som mat, ville blitt destruert. Dermed henger produktet også nært sammen med ambisjonen vår om å tilby så mye som mulig av råstoffet vårt som mat. Hønene plukkes spesielt ut basert på hønenes tilstand og avstand til slakteriet.



Matsvinn

Vi kaster stadig mindre mat

Hvert år kastes det store mengder fullt brukbar mat her i Norge. Rundt 20 % av dette stammer fra matindustrien. Matsvinn er et problem både fra et ressurs- og et miljøperspektiv. Det krever land, vann, energi og arbeidskraft å produsere mat – ressurser som er bortkastet når maten ender i søpla. Matsvinn er også en betydelig kilde til verdens klimagassutslipp, og hele 6,7 % av globale utslipp stammer fra matsvinn.

I Nortura er det tre hovedkilder til matsvinn. Råvarer som må kastes utgjør 40 prosent av svinnet vårt. Dette kalles fabrikksvinn, og inkluderer dyr med skader eller sykdom og svin i kjøttkvernene eller råvarer som faller på gulvet. Feilproduksjoner står også for 40 prosent av svinnet vårt, og kan for

eksempel dreie seg om produkter med feil etikett, vakuumslipp eller spekemat med saltkrystallisering. De resterende 20 prosentene skyldes planleggingsfeil. Alle produktene våre lages basert på prognoser. Markedet krever et bredt produktsortiment, og noen produkter skal bare selges i visse kjeder – ofte også kun i visse perioder. Dette kan gjøre det utfordrende å planlegge riktig.

I 2017 signerte Nortura, sammen med en samlet matbransje, myndighetenes tilslutningserklæring for matsvinn. Dermed har vi forpliktet oss til å halvere matsvinnet i virksomheten vår med 50 % innen 2030, noe som er i tråd med både FNs bærekraftsmål og EUs handlingsplan for sirkulærøkonomi.

I tillegg har Nortura valgt å gå enda lenger enn denne forpliktelsen. Målet vårt er å redusere matsvinnet fra fabrikkene våre med hele 80 prosent innen 2030. Oppnår vi målet, vil det ikke bare ha en stor effekt på klimaet – men også kunne bety totalt 500 millioner kroner i sparte kostnader.



Våre mål

Redusere matsvinn fra egne anlegg med 80 % innen 2030

Nullvisjon for matsvinn fra egne anlegg innen 2040

Være pådriver for bedre utnyttelse av slakt som i dag ikke går til humant konsum

Delta i samarbeid for å redusere matsvinn ute hos kunder og forbrukere i tråd med FNs bærekraftsmål om 50% reduksjon innen 2030

Vi gjør hver dag tiltak for å redusere matsvinnet på fabrikkene våre – og jobber aktivt for at det skal kastes mindre mat i andre deler av verdikjeden.



MATSVINN

Slik jobber vi

Vi jobber kontinuerlig med å redusere matsvinn på fabrikkene våre. Matsvinn er et av de faste temaene på produksjonsanleggenes ukentlige forbedringsmøter. Alle de største produksjonsanleggene har også egne matsvinnansvarlige, som følger opp utviklingen.

Tett samarbeid med kundene, og større forpliktelser hos kjedene, gjør at vi kan planlegge produksjonen mer nøyaktig.

Fallarmer ved transportbåndene gjør at færre produkter faller på gulvet.

Større grundighet når kjøttet tas ut av kvernene, gjør at mindre går til spille.

Avskjær som tidligere er blitt kastet, brukes i andre ferdigmatprodukter.

Kjøleteknikker gjør at kjøttet holder seg ferskt lenger, og dermed kan sendes ut i markedet når det er størst behov.

Nortura deltar aktivt i ulike næringsssamarbeid for å få ned matsvinn også i andre deler av verdikjeden – og gjennomfører hvert år en rekke tiltak for å oppnå dette. Det inkluderer blant annet satsing på ny teknologi for å forbedre produkters holdbarhet,

bedre produktmerking ut til forbruker, bedre lukkemekanismer, og ikke minst samarbeid med kundene for å sikre produksjon i tråd med etterspørsel. For tiden jobber vi med å innføre 2D-koder på produktene våre – strekkoder som også inneholder informasjon om produktenes holdbarhetsdato. Dette vil gjøre det enklere for butikkene å både bestille riktig mengde og få produktene solgt før holdbarhetsdatoen utløper.

I tillegg har Nortura hatt et langt samarbeid med Matsentralen over hele landet, og bidrar med både produkter og finansiering som kommer vanskeligstilte over hele landet til gode. Vi donerer også varer til andre anerkjente veldedige organisasjoner. I tillegg samarbeider vi med initiativet Too Good To Go.

Vi rapporterer årlig matsvinn vårt til NORSUS (Norsk institutt for bærekraftsforskning). NORSUS definerer matsvinn som nyttbare deler av mat, produsert for mennesker, som enten kastes eller tas ut av matkjeden til andre formål enn menneskeføde, fra tidspunktet når dyr og planter slaktes eller høstes.

Norturas rapportering av matsvinn gjelder fra dyret er slaktet til maten er levert på Norturas rampe – med unntak av varer som blir kreditert som følge av feil fra Norturas side. Tallene inkluderer med andre ord ikke svinn hos butikkene eller forbrukeren.



19 %

reduksjon i matsvinn i 2021

Ledelsens tilæringing

Konsernledelsen står bak Norturas mål og arbeid med matsvinn, og blir løpende oppdatert om status.

Resultatrapportering

I 2021 reduserte vi matsvinn med totalt 19 prosent.

Akkumulert fra 2017 har vi nå redusert matsvinn med 41 prosent.

År	2021	2020	2019	2018	2017
Mat-svinn %	0,65 %	0,80 %	0,86 %	0,99 %	1,09 %

Overskudd av mat til vanskeligstilte

Nortura har i mange år samarbeidet med Matsentralen Norge for å omfordele overskuddsmat fra produksjonsanleggene våre til matsentraler over hele landet. Matsentralene sorterer maten, og distribuerer dette videre til over 260 ideelle organisasjoner som hjelper vanskeligstilte over hele landet gjennom utdeling eller hjemkjøring av matposer. I 2021 økte Nortura donasjoner til Matsentralen med over 80%, noe som gjør at vi er den 10. største leverandør av total 256 som leverte mat til matsentralen i Norge.

	2021	2020
Donasjoner til matsentralen	112,656 kg	62 094 kg (tilsvarende 124 188 måltider)

Digitaliserer spekeproduksjonen

Spekepølseproduksjon er ressurskrevende, med mye manuelt arbeid. Gjennom prosjektet Digispek skal Nortura innføre et styringssystem som skal gi mer forutsigbar produksjon, mindre matsvinn og bedre kvalitet på spekepølsene. Prosjektet er delfiansiert av Forskningsrådet.

Avfall

Vi reduserer avfallet vårt og sorterer mer

På lik linje med andre store industri-bedrifter, genererer Nortura en betydelig mengde ikke-organisk avfall – blant annet som følge av strenge krav til hygiene for å sikre at maten vi produserer er trygg å spise. Dette innebærer at vi bruker store mengder engangspplast som beskyttelse mellom medarbeiderne våre og maten som produseres.

I Nortura jobber vi kontinuerlig for å redusere mengden avfall fra anleggene våre, og for å øke sorteringsgraden. Målet vårt er at mest mulig av det ikke-organiske avfallet skal sendes til gjenbruk og dermed gå inn i nye sirkulære verdikjeder. En utfordring når det gjelder plastavfallet, er at det er forurenset med matrester, og dermed ikke er egnet for gjenbruk. Vi jobber derfor med å finne alternativer til denne plasten, som kan ivareta hensyn til mattrygghet, samtidig som vi reduserer mengden avfall som går til forbrenning.

Vi samarbeider tett med alle våre kontraktspartnere på avfallshåndtering (Retura, Norsk

Gjenvinning og Ragn-Sells). Vi har programmer på de største anleggene våre, hvor vi analyserer sortering, type avfall og plassering av lastbærerne – for å sørge for at sorteringen er mest mulig effektiv, slik at vi når målene våre om mindre restavfall og økt sorteringsgrad.

Ledelsens tilærming

Norturas klima-og miljøpolicy setter overordnet retning og mål for konsernet, og er en del av Norturas styringssystem. Policyen stadfester at vår produksjon skal foregå med minst mulig påvirkning på ytre miljø. Policyen vil oppdateres i 2022 på bakgrunn av den nye bærekraftstrategien.

Resultatrapportering

Avfallsfraksjon	2021	2020 (andel av total i parentes)
Restavfall	2 892 135	2 938 097 (62,2)
Papir	440 999	510 845 (10,8)
Plast	591 181	700 651 (14,8)
Metall	192 244	151 301 (3,2)
Masser	227 957	320 617 (6,8)
EE-avfall	27 484	60 908 (1,3)
Farlig avfall	24 875	27 995 (0,6)
Annet	8 962	10 865 (0,2)
Totalt avfall	4 405 837	4 721 279 (100)

En reduksjon på 315 460 kg (6,7 %).



Våre mål

Vi skal redusere andelen restavfall fra 60 prosent i dag til 25 prosent i 2030, og har en nullvisjon for restavfall innen 2050.

Vi har en nullvisjon for organisk avfall til deponi innen 2030.

Vi skal fase ut bruken av jomfruelig fossil plast på produksjonsanleggene våre innen 2025.

Nortura skal være pådriver for å fase ut bruken av jomfruelig fossil plast i verdikjeden vår innen 2030.



Plast og emballasje

Emballasjen rundt våre produkter er viktig for å opprettholde den gode kvaliteten på maten, beskytte råvarene mot forurensing og bevare holdbarheten. Den skal beskytte mot aromatap, lys og ha oksygen- og vanddampsbarriere. I tillegg skal produktene tåle transport og håndtering. At emballasjen ikke blir ødelagt er kritisk for å unngå matsvinn.

Vår emballasje består i hovedsak av plast, fiber og aluminium. I dag er det plastemballasje som best ivaretar kvaliteten på mange av våre produkter, på grunn av lav vekt og svært gode beskyttelsesegenskaper. Dessverre er det sånn at mye plastemballasje er sammensatt av flere typer plastmaterialer, vanskeliggjør effektiv resirkulering og materialgjenvinning. Målet for Nortura er derfor å redusere bruken av de komplekse sammensatte plastmaterialene.

Vi bruker store mengder emballasje av ulike materialer, og det er åpenbart en stor belastning for miljøet. Nortura har tatt Plastløftet fra Grønt Punkt Norge. Dette løftet skal bidra til en mer sirkulær plastøkonomi gjennom å øke bruken av resirkulert plast, unngå unødvendig bruk av plast og designe for gjenvinning.

Slik jobber vi

Vi arbeider målrettet, og investerer årlig i produktutvikling for å finne flere og bedre bærekraftige emballaseløsninger.

En viktig ambisjon er å ikke bruke mer emballasje enn nødvendig. Vi ser derfor på løsninger for å redusere størrelsen eller tykkelsen på eksisterende emballasje. I 2021 har vi brukt mye tid og ressurser på testing og optimalisering av materialer og tykkelser på emballasjen vår.

Vi arbeider for at Nortura skal bruke mer resirkulerte eller fornybare materialer inn i vår emballasje der det er hensiktsmessig og uten at det går på bekostning av matens kvalitet.

Utfordringene knyttet til emballasje er lignende på tvers av matvareindustrien, og samarbeid er viktig. Derfor deltar vi i forskningsprosjekter og bransjesamarbeid for å utvikle nye mer miljøvennlige emballasjetyper som samtidig overholder krav til mattrygghet og holdbarhet. Tett samarbeid med store internasjonale produsenter og leverandører av emballasje er sentralt for å utvikle nye materialer og teknologier. I tillegg kreves i mange tilfeller investeringer i nytt utstyr på våre anlegg når vi bytter til nye emballasjetyper, derfor har vi også tett dialog med maskinleverandører.



VÅR DEFINISJON

For Nortura er emballasjen bærekraftig hvis den kommer fra resirkulerte eller fornybare råvarer og at den blir materialgjenvunnet.

Det viktige i årene som kommer er å ta i bruk ny emballasje som kan materialgjenvinnes, hvilket betyr at den skal kunne samles inn og gå tilbake som resirkulert råvare til nye plastprodukter.

Våre mål

Nortura skal jobbe for at all vår emballasje blir bærekraftig. For Nortura betyr bærekraftig emballasje at den sikrer mattrygghet, kvalitet og god holdbarhet og at den skal la seg materialgjenvinne.

100% av vår emballasje skal være designet for materialgjenvinning innen 2030.

Det skal jobbes kontinuerlig med reduksjon av emballasjemengde (materialvalg og overemballering).

I den grad det er mulig, skal emballasjen inneholde resirkulerte og/eller fornybare råvarer.



PLAST OG EMBALLASJE

Ny pakning kjøttdeig

Kjøttdeig har i mange år blitt pakket i plastskåler med plastfolie. Det kan det snart være helt slutt på. I fjor ble en nyutviklet, lufttett pose lansert. Posen er første ledd i en langsiktig plan om mer miljøvennlig emballasje på kjøttdeiger – den reduserer nemlig plastandelen med hele 75 prosent.

75 %

mindre plast

TEFFI

Vi skal redusere platen i emballasjen vår, og har derfor satt i gang prosjektet TEFFI – emballasje av trefiber! Visjonen er å utvikle nye, fossil- og plastfrie emballaseløsninger for kjøtt, fisk og frukt. Dette for å møte både samfunnet og forbrukernes etterspørsel eller plastfrie og bærekraftige alternativer.



Tiltak i 2021

Fra skål til pose: Ny emballasje på deler av kjøttdeigsortimentet vårt, fra skål til tynn pose. Denne endringen resulterte i en plastreduksjon på 75% per kjøttdeigpakke, noe som tilsvarte en reduksjon på 27 tonn plast i 2021. Endringen medførte i tillegg mer effektiv transport av produkt ut fra fabrikk, med ca. 30% mer på pall. Samtidig ble inngående transport, med emballasje inn til fabrikk redusert med omtrent 50%.

Utfasing av svart plast: I løpet av 2021 faset vi ut den sorte emballasjen vi tidligere har brukt. Fargestoffet i den svarte emballasjen inneholder et fargestoff kalt Carbon Black, som gjorde det vanskelig for gjenvinningsstasjoner å sortere ut emballasjen.

Resirkulert plast: I flere av våre produkter bruker vi resirkulert plast fra drikkeflasker. Det sparer miljøet for store mengder CO₂-utslipp og bruk av ny plast.

Fra rund hermetikk til kartong: På de fleste av våre langtidsholdbare produkter har vi gått over fra runde hermetikkbokser til firkantede fiberbaserte kartonger. Dette reduserer transportbehovet betraktelig, og sparer miljøet for CO₂. Nå gjenstår kun et produkt på hermetikkboks.

PLAST OG EMBALLASJE

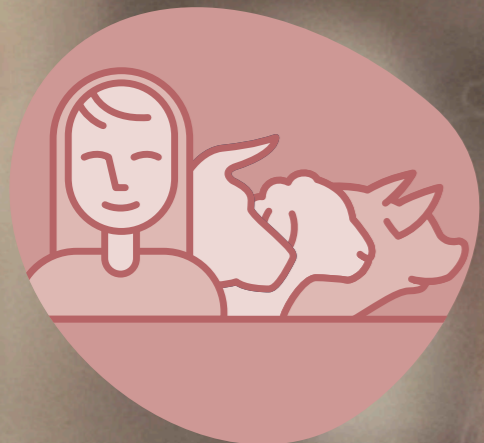
Resultatrapportering

Materiale	Total mengde (kg)	
	2021	2020
Total plast	5 259 923	5 045 239
Resirkulert plast (material-gjenvunnede vann- og brus-flasker)	763 594	
Total ikke-fossil plast fra sukkerrør	0	
Total aluminium	100 206	101 896
Total blikk	16 450	38 777
Fiber (papp, bølgepapp, kar-tong)	8 064 738	7 849 511



Plast er et miljøproblem – hvorfor bytter vi den ikke bare ut?

Plast på avveie er ett av verdens raskest voksende problemer. Vi må derfor ta ansvar for å redusere bruken av fossil plast i vår verdikjede. Fra et bærekraftsperspektiv er plast en hovedutfordring for Nortura, og dessverre er det ikke så enkelt som å bare bytte ut plasten med biobaserte løsninger eller andre materialer. Det finnes rett og slett ikke gode alternativer til emballasje av ferske kjøttprodukter i dag. Vi opererer med strenge krav til mattrygghet, så for at plasten skal ivareta krav til holdbarhet og kvalitet, må den ofte settes sammen av ulike plasttyper til et såkalt laminat – og slike laminater er ikke gjenvinnbare.



Omsorg for mennesker og dyr

Nortura skal være et godt og trygt sted å jobbe.

Nortura skal være en mangfoldig og sosialt inkluderende arbeidsplass. Vi skal sørge for gode og trygge arbeidsforhold som legger vekt på inkludering, mangfold og kompetanseheving gjennom hele verdikjeden vår – og med den høyeste standarden for dyrevelferd i verden.

Gode arbeidsforhold

Helse, miljø og sikkerhet

Likestilling og mangfold

Dyrevelferd



Gode arbeidsforhold

Norturas medarbeidere er vår viktigste ressurs. Vi arbeider målrettet for å skape en trygg og god arbeidsplass, med høy trivsel og godt psykososialt arbeidsmiljø, der alle føler seg verdsatt og ivaretatt. Gode lønns- og arbeidsforhold er en grunnforutsetning for å sikre en langsiktig og bærekraftig virksomhet.

Hovedparten av medarbeiderne våre, 81 prosent, er direkte knyttet til produksjon. For disse er kniver, sager, roboter, kjøretøy og tunge løft er en del av arbeidshverdagen. Det innebærer en risiko for arbeidsulykker og arbeidsrelaterte sykdommer, som vi gjør alt vi kan for å minimere.

Med over 5 000 medarbeidere, fordelt på 25 fabrikker og anlegg spredt utover hele Norge, er det mange som hver dag står på for å levere mat til befolkningen og skape verdi for den norske bonden. Vi er en viktig arbeidsgiver i mange distrikter rundt omkring i landet, og legger stor vekt på å rekruttere lokal ungdom og arbeidskraft – både for å skape verdier for lokalsamfunnet, sikre riktig kompetanse og for å styrke vår egen konkurransekraft. Vi jobber kontinuerlig for å sikre tilstrekkelig tilgang på



faglært arbeidskraft, blant annet gjennom målrettet samarbeid med myndigheter og skoler.

Gjennom koronapandemien har medarbeiderne våre kjent ekstra stolthet over den viktige jobben alle gjør for å sørge for at vi har mat på bordet her i landet. Vi iverksatte tidlig en rekke tiltak for å beskytte medarbeiderne våre mot smitte på arbeidsplassen, og for fortsatt å kunne produsere mat på en forsvarlig måte. Året har samtidig vært krevende for produksjonsmedarbeidere som har vært organisert i kohorter med smitteverntiltak.

Ledelsens tilnærming

Arbeidsforhold er regulert av Norturas arbeidsreglement, som er en del av styringssystemet vårt. Arbeidsreglementet gjelder alle ansatte i Nortura SA – både faste og midlertidige stillinger, innleide arbeidstakere gjennom byråer – og regulerer forhold som lønn, arbeidstid, ferie, permisjoner og varslingskanaler for medarbeidere.

Norturas etiske retningslinjer er utarbeidet for å tydeliggjøre konsernets etiske plattform. Målet er å stimulere til en bedriftskultur og atferd hos den enkelte som gjenspeiler konsernets verdigrunnlag: å være positiv, pålitelig, målrettet og nyskapende. De etiske retningslinjene skal sikre at alle personer som opptre på vegne av Nortura, gjør det på en etisk forsvarlig måte og i tråd med Norturas standarder.

Retningslinjer for godtgjørelse for medlemmer av selskapets øverste styrende organ og ledelse er regulert av vår lønnspolicy. Den stadfester at vi skal være konkurransedyktige, men ikke lønnsledende. Vi skal ha et moderat lønnsnivå på tvers av konsernet, sammenliknet med arbeidsmarkedet ellers. Topp-ledelsen har en ordning med et variabelt og resultatbasert lønnsэлемент i tillegg til fastlønn, basert på KPI-er etablert av konsernstyret.

Våre mål

Vi skal ha flest mulig faste- og heltidsstillinger, og gode lønns- og arbeidsvilkår for alle våre ansatte.

Vilkårene skal være like, uavhengig av alder, kjønn, legning og etnisitet. Utenlandske vikarer har like arbeidsvilkår og lønnsbetingelser som norske innleide og ansatte.

Vi skal legge til rette for lærling og praksisordninger.

Vi skal være en pådriver for å hindre sosial dumping hos primærprodusentene våre, og sikre like lønnsbetingelser og arbeidsvilkår for innleid arbeidskraft.

Vi skal være en pådriver for at alle produsenter og leverandører som leverer varer og tjenester til Nortura, skal betale minimum tariff-lønn til sin innleide arbeidskraft.



GODE ARBEIDSFORHOLD

Opptjent resultatbasert lønn for 2021 vil ligge på rundt 9 millioner kroner samlet. Lønn for konsernsjefen fastsettes av styret, og utgjør 6,5 ganger gjennomsnittslønnen i Nortura.

Slik jobber vi

I Nortura jobber vi kontinuerlig med å skape et godt fysisk og psykisk arbeidsmiljø, med mulighet for personlig utvikling og livslang læring. Nortura skal være en arbeidsplass som legger til rette for god balanse mellom arbeidsliv og familieliv. Vi ønsker å være en trygg og forutsigbar arbeidsplass, der faste stillinger utgjør fundamentet i forretningsdriften.

Nortura ønsker å skape arbeidsplasser over hele landet gjennom læring- og praksisordninger. Vi legger vekt på å ivareta og styrke arbeidstakerrettigheter, og oppfordrer til et organisert arbeidsliv gjennom hele verdikjeden vår. Et sentralt premiss for å lykkes på dette området er god dialog og tett samarbeid mellom

partene i arbeidslivet, og vi legger stor vekt på godt samarbeid mellom ledelse, ansatte, tillitsvalgte og verneombud.

Nortura skal være en IA-bedrift (inkluderende arbeidsliv), for å redusere frafallet i arbeidslivet. Det handler om godt forebyggende arbeidsmiljø og sykefraværarbeid, men også om å være tidlig ute med kartlegging, drøfting og kompetanseheving i hele virksomheten.

Nortura måler det psykososiale arbeidsmiljøet gjennom en årlig medarbeiderundersøkelse. Undersøkelsen måler blant annet engasjement, ledelse, kultur, konfliktnivå, mobbing og trakassering. Resultatene viser at Nortura har et godt arbeidsmiljø uten større utfordringer, at det er en god ledelseskultur og godt samarbeidsklima, og at medarbeiderne våre ønsker å bli i Nortura. Men dette er ingen hvilepute – og vi jobber derfor systematisk for å ta tak i utfordringer, slik at Nortura blir et enda bedre sted å arbeide.



Tiltak i 2021

Kompetanseheving: Nortura har et bredt tilbud om kompetanseheving for ledere på tvers av hele selskapet, med vekt på å gjøre dem trygge i rollen. Alle ledere får tilbud om en samtaleserie med HR, og i løpet av 2021 har Norturas lederprogram nådd ut til over 200 ledere. Dette tilbudet utvides i 2022 til også å gjelde ledere uten personalansvar, men som leder medarbeidere gjennom arbeidshverdagen.

Bedre arbeidsmiljø: I løpet av 2021 har ledere og medarbeidere arbeidet med tiltak for å bedre arbeidsmiljøet der det har vært behov for det.

Internkommunikasjon: I løpet av 2021 har vi innført Yammer som en felles intern kommunikasjonskanal. Ønsket er å sikre god informasjon ut til alle våre medarbeidere om hva som skjer i selskapet, og er et viktig virkemiddel for å skape en felles kultur og engasjement.

GODE ARBEIDSFORHOLD

Resultatrapportering

Ansattestatistikk¹

	Totalt	Kvinner	Menn
Totalt antall ansatte	4780	1633	3147
Fast ansatte	4216	1452	2764
Midlertidig ansatte	562	179	383
Fulltidsansatte (rap-porteres for faste ansatte)	3852	1279	2573
Deltidsansatte* (rapporteres for fast ansatte)	364	173	191
Antall ansatte som ikke er ansatt av selskapet, men hvis arbeid er kontrollert av selskapet**	1890	1305	395
Prosent av medarbeidere som er dekket av tariffavtaler***	100%		

Nyansettelser og turnover

	Totalt	Kjønn		Alder		
		Kvinne	Mann	<30	30-50	>50
Nyansettelser	237	98	139	79	134	24
Turnover	4,9 %	5,1 %	4,8 %	-	-	-

* Deltid i Nortura er hovedsakelig knyttet til den ansattes eget ønske, eller at det for noen anlegg og funksjoner ikke er nok arbeidsoppgaver til å fylle en full stilling. Deltidsgraden i Nortura er på 96,29, som er den gjennomsnittlige ansettelsesprosenten for alle fast ansatte i Nortura. Det er høyt, og viser at Norturas mål om flest mulig fulltidsansatte blir etterlevd i praksis.

** Nortura, med sine mange anlegg, har varierende produksjon gjennom året. Dette skyldes hovedsakelig sesongmessige variasjoner – som slaktning av småfe på høsten, julesalg, grillsesong, påskelam, reinsdyrslaktning og mye mer. Alt dette gjør at Nortura gjennom året henter inn midlertidig arbeidskraft i størrelsesorden 1 500 som egne ansatte og 1 900 som innleide. De fleste innleide er knyttet til Norturas produksjon (slaktning, skjæring, foredling og ekspedering av varer), og hovedtyngden kommer fra vikarbyråer.

*** Alle ansatte i Nortura (unntatt konsernledelsen) er i utgangspunktet dekket av tariffavtaler, selv om ikke alle ansatte er medlemmer av en fagforening.

¹Tallene er hentet ut av rapport fra vårt forretningsystem SAP HR, som benyttes for lønn og HR-oppfølgning av alle ansatte, rapportert per 31.12.2021.



Helse, miljø og sikkerhet

Trygt hjem fra jobb

Nortura er en av Norges største arbeidsplasser, og vi stiller store krav til helse, miljø og sikkerhet. Over 80 prosent av våre ansatte jobber i produksjonen, hvor arbeidet kan være fysisk krevende og risikofyllt. Som IA-bedrift tar vi våre medarbeideres fysiske og psykiske helse på alvor, og vi gjør alt vi kan for å forebygge ulykker og arbeidsrelaterte ulykker.

Det fysiske arbeidsmiljøet i Nortura innebærer for mange bruk av kniv og andre farlige verktøy og maskiner, tunge arbeidsstillinger og eksponering for kjemiske og biologiske trusler. Kutt og stikkskader, støt eller treff av gjenstander, fallskader og klem-skader er de vanligste skadekategoriene.

Vår ambisjon er null personskader, og skadeplanen vår beskriver tiltak som skal iverksettes for å nå målet om at alle kommer trygt hjem fra jobben.



HMS og kvalitet er grunnplanken i produksjonen vår. Gjennom året er arbeidet med å forstå og håndtere årsakene til uønskede hendelser forbedret ytterligere. Dette vil føre til både færre kvalitetsfeil og færre skader på sikt.

Starten av 2021 viste en økning i antall person- og fraværsskader. Arbeidet med skadesituasjonen i hele virksomheten har bidratt til en reduksjon i antall skader målt mot året før, som et resultat av systematisk arbeid med forebygging. Det er imidlertid fortsatt et for høyt nivå, og vi fortsetter arbeidet med å redusere skader.



80 %

av våre ansatte jobber
i produksjonen

Ledelsens tilnærming

Norturas HMS-standard er en del av styrings-systemet vårt, og dekker alle Norturas fabrikker og øvrige lokasjoner, inkludert datterselskaper hvor Nortura eier mer enn 50 %. Innholdet i HMS-styringssystemet tilfredsstiller kravene beskrevet i § 5 i FOR-2017-06-09-719.

HMS-standarder beskriver blant annet krav til egne ansatte, eksterne og innleide arbeidstakere når det gjelder opplæring, kartlegging av farer, skriftlige instruksjoner og avtaler i forkant av arbeidet, verneutstyr og utførelse av oppgaver innen kjerneområdene våre – i tillegg til hvordan farlige forhold og ulykker skal håndteres og rapporteres (jmf. LOV-2021-06-11-59).

Våre mål

Vi har nullvisjon knyttet til personskader i virksomheten vår.

Vi skal arbeide systematisk med både fysisk og psykososialt arbeidsmiljø, som utvikler hele Nortura til «et enda bedre sted å jobbe».

Nortura skal være pådriver i arbeidet med jordbruksavtalen, for å bedre forutsetningene for god HMS i landbruket.



HELSE, MILJØ OG SIKKERHET

Slik jobber vi

HMS-organisering

HMS del av ansvaret til alle ledere, støttet av hovedverneombud på alle lokasjoner og verneombud på alle avdelinger. HMS-koordinatorer representerer ledelsen i HMS-arbeidet, og er en pådriver for å arbeide systematisk og bidra til at vårt HMS-styringssystem etterleves.

Nortura er pålagt bedriftshelsetjeneste. Vi har en todelt ordning med intern bedriftshelsetjeneste og eksternt leveranse. Alle våre lokasjoner er dekket av denne ordningen.

Risikoanalyser

Nortura har strenge krav til at alle arbeidsoperasjoner og utstyr skal risikovurderes før oppstart, og at man skal identifisere farer ved ordinær drift, montering, demontering, renhold, vedlikehold, reparasjoner, driftsforstyrrelser og tekniske problem. Risikovurdering er grunnmuren i vårt HMS-arbeid – og resultatene brukes til å prioritere og gjennomføre tiltak for å redusere risiko. Norturas risikostyringsprosess er basert på ISO 31000.

I Nortura har alle plikt og rett til å stanse arbeid som utgjør en umiddelbar fare for liv og helse, og finne alternative løsninger.



Alle våre medarbeidere skal ha den opplæringen som er nødvendig for å utføre arbeidet på en sikker måte

Opplæring

Alle våre medarbeidere skal få den opplæringen som er nødvendig for å utføre arbeidet på en sikker måte, og de skal gjøres kjent med ulykkes- og helsefarer forbundet med det. Programmet «Trygg på jobben» gjennomføres for alle som arbeider i drift eller i en støttefunksjon i Nortura. Alle ledere, verneombud, tillitsvalgte og medlemmer i arbeidsmiljøutvalg skal ha HMS-grunnopplæring som tilsvarer 40 timer. Det gjennomføres en årlig temabasert HMS-gjennomgang for operatører.

Ved arbeid som kan innebære særlig fare for liv eller helse, skal det utarbeides en skriftlig instruks om hvordan arbeidet skal utføres, og hvilke

sikkerhetstiltak som skal iverksettes. Vi bruker kun arbeidstakere med dokumentert opplæring i henhold til denne instruksen.

Resultatrapportering

HMS-ulykker (egne ansatte)

Skader skyldes hovedsakelig stikk, kutt og sag-skader, sammen med klemskader og fallskader.

	2021	2020	2019
Dødsulykker	0	0	0
Høy-risiko hendelser	24	84	97
Personskader	259 (6,5 %)	260 (7,1 %)	318 (8,7 %)
Antall timer	7718346	-	-

HMS-ulykker (innleide)

Skader skyldes hovedsakelig stikk, kutt og sag-skader, sammen med klemskader og fallskader.

	2021	2020	2019
Dødsulykker	0	0	0
Høy-risiko hendelser	0	-	-
Personskader	30 (11,5 %)	38 (14,6%)	51 (16,0 %)

H-verdi

Skader som medfører fravær fra jobben

	2021	2020	2019	2018
H-verdi	20	19	21	21

Tiltak i 2021

Forsterket fokus på HMS: HMS-koordinatorer har gjennom bred involvering av ansatte forsterket vårt HMS-arbeid på samtlige anlegg.

Kartlegging av rotårsaker: Vi har hatt fokus på å forbedre rutiner for registrering av farlige forhold, forstå rotårsaker og dele erfaringer.

Tilrettelegging: Vi har tilrettelagt for alternative arbeidsoppgaver for å redusere belastning og fravær.

HMS-revisjoner: Etterlevelsen av kravene i Norturas HMS-standard har blitt kontrollert gjennom synlig sikkerhetsledelse, egenevaluering, ledelsens gjennomgang og HMS-revisjoner.

HMS-opplæring: Vi har utviklet og gjennomført fulldigital og lovpålagt (40 timer) HMS-opplæring for 100 nye verneombud, ledere og AMU-medlemmer.

Egenevaluering: Det er utviklet og tatt i bruk et verktøy for HMS-egnevaluering, med gode tilbakemeldinger. Hver avdeling kartlegger med bedriftshelsetjenesten og vernetjenesten hvilke HMS-krav avdelingen tilfredsstillter, og hvor det er forbedringsområder. Dette danner grunnlaget for målrettede tiltak som beskrives i HMS-handlingsplanen.

Likestilling og mangfold

Vi er inkluderende og mangfoldige

Medarbeiderundersøkelsen fra 2021 viser at Nortura er en inkluderende arbeidsplass på tvers av kjønn, etnisitet og funksjonsevne. Det er vi stolte av.

Landbruket, slakterinæringen, og matproduksjonen generelt, er tradisjonelt sett dominert av menn. Dette gjelder også i Nortura. Vi tror imidlertid at god kjønnsfordeling og mangfold, både i styrende organer og i virksomheten som helhet, vil føre til bedre beslutninger og resultater, og mer bærekraftige løsninger.

Derfor har det høy prioritet i Nortura å rekruttere flere kvinner og medarbeidere med ulike bakgrunner. Vi er opptatt av å fremme likestilling mellom kjønnene, utjevne forskjeller og legge til rette for mangfold. Vi arbeider for å hindre diskriminering som følge av kjønn, graviditet, permisjon ved fødsel eller adopsjon, omsorgsoppgaver, etnisitet, religion, livssyn, funksjonsnedsettelse, seksuell orientering, kjønnsidentitet og kjønnsuttrykk. Vi arbeider også for å tilrettelegge for personer med særskilte behov.

Nortura er en svært mangfoldig arbeidsplass, med medarbeidere fra om lag 70 ulike nasjoner. Rundt 25 prosent av medarbeiderne har sin opprinnelse fra andre land enn Norge.

Vi er bevisste på de språk- og kulturutfordringene dette kan gi. En rekke initiativer og tiltak er derfor gjennomført ved de enkelte fabrikkene og enhetene, for å tilpasse arbeidsplassen til medarbeidere med ulik bakgrunn. Vi legger ekstra stor vekt på å tilby norskopplæring for å gjøre det til arbeidsspråket. Et felles arbeidsspråk er med på å sikre god dialog og godt samarbeid.

Ledelsens tilærming

Norturas Etske Retningslinjer stadfester at arbeidsmiljøet skal preges av likeverd, åpenhet og toleranse. Andre kulturer og sedvaner skal respekteres og Nortura aksepterer ingen form for trakassering, mobbing eller diskriminering på grunnlag av kjønn, religion, nasjonal eller etnisk opprinnelse, kulturell bakgrunn, sosial tilhørighet, funksjonshemming, seksuell legning, sivilstand, alder eller politisk oppfatning. Nortura skal kjennetegnes ved like arbeidsmuligheter og rettferdig behandling.



Resultatrapportering

Kvinneandel	2021
Konsernstyret	35 %
Konsernledelsen	36 %
Ansatte	34 %

Aldersfordeling	2022		
	>30	30-50	<50
Konsernstyret		11	4
Konsernledelsen		5	6
Medarbeidere	9,4 %	49,3 %	40,3 %

Våre mål

Nortura skal være en inkluderende arbeidsplass, som fremmer likestilling mellom kjønnene, bidrar til å utjevne forskjeller, og som legger til rette for likestilling og mangfold i hele verdikjeden. Nortura skal være et selskap hvor mangfold er en styrke, og vi skal bekjempe alle former for diskriminering på bakgrunn av kjønn, etnisitet, religion, funksjonsnedsettelse og seksuell legning. Vi skal legge til rette for arbeid for personer med særskilte behov.

Vi skal ha 50 prosent kvinner i ledende stillinger og styrende organer.

Nortura skal betale lik lønn for likt arbeid.

Vi har nulltoleranse overfor alle former for diskriminering og seksuell trakassering.

Vi forebygger aktivt sykdom og frafall – slik at så mange som mulig kan arbeide så mye som mulig, så lenge som mulig.

Vi skal bidra til målet om full likestilling i landbruket, og bedre arbeidsforhold som tar hensyn til graviditet, og som tilrettelegger for fødselspermisjon, ferier og avløsere.



Dyrevelferd

Når vi mennesker tar ansvar for dyr, er det også vårt ansvar å sørge for at de har det bra.

Å holde dyr til matproduksjon innebærer å legge visse begrensninger for dyrets mulighet til å leve et naturlig liv. I tillegg er transport og slakt situasjoner som kan være en stressende påkjenning for dyret.

Som Norges største kjøtt- og eggprodusent har vi derfor mange rutiner gjennom hele verdikjeden, som skal sikre godt dyrehold. Vi har en nullvisjon for dårlig dyrevelferd, og har de siste årene jobbet målrettet for å få på plass et solid system for å fange opp forhold som kan tyde på at dyrevelferden ikke blir ivaretatt. Vi er en aktiv pådriver og initiativtaker på bransjenivå for å utvikle kunnskapen om dyrevelferd – og deltar i flere forskningsprosjekter som har som mål å styrke dyrevelferden.

Å beskytte dyrene fra negative faktorer – som sykdom, skader og smerte – er en selvsagt og viktig del av arbeidet med dyrevelferd. I tillegg legger vi stadig mer vekt på også å skape positive opplevelser hos produksjonsdyrene. Å gi fjørfe mer variasjon i miljøet sitt, slik at de kan få utløp for sin naturlige adferd, er et eksempel på dette.

Slik jobber vi

Norsk dyrevelferdsregelverk, som Mattilsynet forvalter, setter krav for hvordan dyrene i Norge skal ha det. Selv om et strengt regelverk ligger i bunn, er Nortura en aktiv pådriver for å utvikle bransjebaserte dyrevelferdsprogrammer for alle dyreslag som inngår i verdikjeden vår. Disse hjelper bonden med å følge opp og utvikle dyrevelferden på gården, og innebærer også krav om regelmessige veterinærbesøk og eksterne revisjoner. Det er et krav at Norturas fjørfe- og svinebønder deltar i dyrevelferdsprogrammene, og dyrevelferdsprogrammet for storfe rulles ut i 2022. Dyrevelferdsprogrammet for småfe er under utvikling.

Det er bonden som er ansvarlig for å sikre at regelverkskravene til dyrevelferd på gården blir fulgt opp. Mattilsynet fører tilsyn med bøndene og kontrollerer at regelverket følges – og kan pålegge bonden tiltak. Mattilsynets kjøttkontroll er til stede på slakteriene våre og kontrollerer alle dyr før og etter slakting.

Norturas arbeid er rettet inn mot å avdekke

dyrevelferdsproblematikk før den får utvikle seg. Gjennom dyrevelferdsprogram og kontrollverktøyet «Kvalitetssystem i landbruket» stiller Nortura krav til at bonden følger opp og dokumenterer dyrevelferden. For å gi bonden råd og kunnskapspåfyll om dyrevelferd har Nortura ansatte rådgivere og veterinærer som kan gi frivillig og gratis rådgivning til alle produsenter.

I tillegg har vi egne rutiner for å fange opp tilfeller av mangelfull dyrevelferd. Der bonden ikke følger opp med tiltak for å rette opp dyrevelferden innen gitte frister, bruker vi virkemidler som økonomiske sanksjoner, varsling til Mattilsynet, utelukkelse av leveranse og stopp i formidling av dyr.

Alle medarbeidere som håndterer levende dyr på Norturas slakterier, skal ha gjennomført et obligatorisk opplæringsprogram og ha fått kompetansebevis fra Mattilsynet. På slakteriene er det også utpekt egne dyrevelferdsansvarlige. Sjøførene som kjører dyretransportene, har også krav om kompetansebevis. I 2021 har Nortura tatt initiativ til at det blir et felles bransjekrav om at sjøførene skal gjennomføre obligatorisk oppfriskningskurs hvert tredje år.

Våre mål

Nullvisjon knyttet til dårlig dyrevelferd i hele vår verdikjede.

90 % av våre anlegg skal ha oppnådd karakteren A i Etisk Regnskap innen 2025 og 100% innen 2030.

Alle våre produsenter skal være en del av bransjeetablerte dyrevelferdsprogrammer innen 2027.

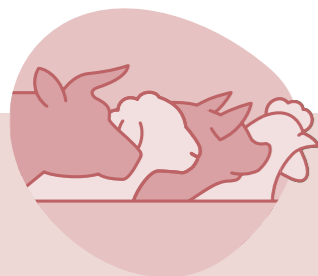
Nortura skal være pådriver for et importforbud av storfe med dobbeltmusklatur (disruptive gener).

Nortura skal være pådriver for å etablere en offentlig nasjonal produktmerking for dyrevelferd.

Nortura skal jobbe med å utvikle dyrevelferden ut over minstekravene gjennom å delta i forskningsprosjekter og annen kunnskapsutvikling, samt løpende arbeid i, og nødvendige tiltak i, egen verdikjede, for å sikre at vi leverer i takt med markedets forventninger.



DYREVELFERD



Husdyrenes fem friheter – grunnlaget for god dyrevelferd

- 1 Frihet fra sult, tørste og feilernæring:** fri tilgang på friskt vann, og nok tilgang på fôr som opprettholder god helse og trivsel
- 2 Frihet fra fysisk ubehag:** et egnet levested med komfortabel liggeplass og ly for vær og vind
- 3 Frihet fra frykt og stress:** dyrene holdes og behandles slik at de unngår vedvarende frykt og stress
- 4 Frihet fra smerte, skade og sykdom:** forebygging, rask diagnostisering og behandling
- 5 Frihet til å utøve normal atferd:** nok plass i egnede driftssystemer og samvær med dyr av samme art



Tiltak i 2021

I tillegg til å følge regelverkskravene er det viktig for Nortura å utvikle dyrevelferden i egen regi. Vi har derfor løpende forsknings- eller utviklingsprosjekter knyttet til tema som berører dyrevelferd. Eksempler på slike prosjekter er:

Uavhengig gjennomgang av internt dyrevelferdsarbeid: etterfølgende NRK-dokumentaren om dyrevelferd i svinenæringen bestilte i Norturas konsernledelse en ekstern gjennomgang av oppfølgingen av dyrevelferd i Nortura.

Digipig. Et prosjekt støttet av Innovasjon Norge, der Nortura, Norsvin og NMBU har jobbet med å utvikle analyseverktøy for digital velferdsregistrering og velferdsovervåking av gris. Prosjektet ble avsluttet i 2021. Nortura har sammen med NMBU og Norsvin søkt forskningsmidler for å kunne videreføre arbeidet.

Velferdshøna. Et forskningsprosjekt som skal undersøke helse og velferd hos verpehøns. Animalia er prosjektleder, og Nortura er bidragsyter til prosjektet.

Boars4all. Målet med prosjektet er å finne løsninger som gjør det mulig med hanngrisproduksjon uten utfordringene med rånesmak. Dersom dette lykkes, vil man kunne gå bort fra kastrering av hanngris. Forskningsprosjektet vil pågå til 2024.

Foreldrevelferd. Et fireårig prosjekt hvor vi jobber med dyrevelferden til avlsdyrene i slaktekyllingproduksjon. Animalia leder prosjektet og Nortura deltar.

Kalkunløftet. Et utviklingsprosjekt i Nortura hvor vi blant annet har jobbet med velferdstiltak i kalkunbesetninger og utfasing av parasittmiddelet monensin.

DYREVELFERD

NRKs Grisedokumentar

I juni 2019 sendte NRK Brennpunkt-dokumentaren "Griseindustriens hemmeligheter". Dokumentaren viste sjokkerende bilder med fårlig dyrehold fra flere grisefjøs. Der ble det vist bilder av leverandører av råvarer til Nortura.

Nortura har nulltoleranse for dårlig dyrevelferd. Vi arbeider kontinuerlig for å styrke både egne rutiner, oppfølgingen av bønder, samarbeidet med Mattilsynet og veterinærer. Dette for å oppnå bedre kontroll av egne leverandører og for at det offentlige tilsynet skal bli bedre.

Dokumentaren viste eksempler på uakseptable brudd på dyrevelferdsloven. Det er ikke slik Nortura og norske svinebønder vil ha det.

Nortura mener Mattilsynet må styrkes med både ressurser og veilednings- og tilsynskompetanse for avdekking av brudd på dyrevelferden. Nortura jobber i tillegg med å videreutvikle våre egne rutiner for å fange opp besetninger med risiko for dårlig dyrevelferd.

Intern gjennomgang

I juni 2021 fulgte NRK opp forholdene i norsk svinenæring med nye reportasjer som viste brudd på

regelverket i flere svinebesetninger. Konsernstyret i Nortura vedtok i etterkant av dette å gjennomføre en intern gjennomgang av dyrevelferdsoppfølgingen. Gjennomgangen er gjort i samarbeid eksternt compliance revisor i KMPG.

Hensikten er å avdekke svakheter og identifisere rom for forbedringer. Som en av de store slakteriene i Norge har vi et ansvar å bidra til at praktiseringen av dyrehold er i tråd med regelverk og samfunnets krav.



Tiltak: Griseløftet

I 2018 tok Nortura initiativ til å etablere et forskningsprosjekt sammen med blant annet Norges miljø- og biovitenskapelige universitet (NMBU), Felleskjøpet Fôrutvikling, Norsvin R&D og Fjøssystemer, NMBU. Formålet er å få bedre kunnskap om tiltak som fremmer velferden til slaktegrisen.

Sammen med partnere har Nortura fått innvilget en forskningssøknad som skal utvikle løsninger for å styrke arbeidet med god dyrevelferd for svin i Norge.

Høye krav til kyllingtrivsel

Prior har en lang og stolt historie innen god dyrevelferd og dyrehelse. Vi var faktisk initiativtakere til det første dyrevelferdsprogrammet for kylling i Norge i 2013, og for kalkun i 2017. Alle som leverer kylling og kalkun til Nortura, må delta i dyrevelferdsprogrammene.

Prior har innført trivselstiltak for alle kyllinger, verpehøns og kalkun. Forskning viser at trivselstiltak bidrar til en mer naturlig adferd – og bedre dyrevelferd.

For å imøtekomme forbrukernes ønsker vil Prior sammen med NorgesGruppen introdusere en saktevoksende kyllingrase i dagligvarehandelen. Innføringen vil skje gradvis, og de første produktene vil være i butikkhyllene i 2023.



Utvikler mer bærekraftig storfeproduksjon

Sju gårder i Mjøsdistriktet har, sammen med Strand Unikorn, Nortura, Animalia, Ringsaker kommune og Innovasjon Norge gått sammen for å utvikle en mer bærekraftig storfeproduksjon – gjennom prosjektet Mjøs kjøtt. God dyrevelferd, smarte klimatiltak og norsk fôr er viktige stikkord – inkludert et spesialutviklet kraftfôr, hvor importert soya er erstattet med norsk bygg.



DYREVELFERD

Ledelsens tilnærming

Norturas policy for oppfølging av dyrevelferd og etiske retningslinjer gjelder for alle personer som opptrer på vegne av konsernet. Policyen skal fremme en bedriftskultur og atferd som gjenspeiler verdigrunnlaget til konsernet. De etiske retningslinjene fremhever dette om dyrevelferd:

- Nortura har gjennom sin virksomhet et spesielt ansvar for dyrevelferd.
- Hensynet til dyrenes velferd skal ha høy prioritet i alle deler av verdikjeden.
- Dyr har egenverdi, og håndtering av dyr skal skje med omsorg og respekt for dyrs egenart.
- Norturas retningslinjer for all håndtering av dyr skal være i tråd med offentlige krav, lover og forskrifter.
- Alle som håndterer dyr, skal ha god opplæring og kunnskap.



Etisk regnskap

Nortura stiller strenge krav til dyrevelferd, og har i over 20 år gjennomført Etisk Regnskap for dyrevelferd på våre slakterier – lenger enn noen andre. Etisk regnskap er en uanmeldt revisjon som gjennomføres hvert år, og er en omfattende kartlegging av faktorer som kan påvirke dyrenes velferd. Bransjeorganisasjonen Animalia gjennomfører revisjonen på oppdrag fra oss, og revisjonene har fra 2021 vært uanmeldte.

Etisk Regnskap bygger på følgende prinsipper:

- 1 Dyrene skal få oppfylt grunnleggende fysiske behov (tørr liggeplass, rent drikkevann og akseptabel ventilasjon/temperatur).
- 2 Dyr som kan skade hverandre, skal holdes adskilt.
- 3 Innredningen skal være utformet slik at ingen dyr kan komme til skade.
- 4 Drivganger skal være utformet slik at de fleste dyr går uten bruk av tvang (riktig lys, oversiktlige ganger, riktig bredde, sklissikkert gulv, tette vegger og lite støy).
- 5 Syke eller skadede dyr skal avlives så raskt som mulig og på en skånsom måte.
- 6 Det skal se ut som om dyrene har det bra.

DYREVELFERD

Resultatrapportering

Ved utgangen av 2021 hadde 27 % av Norturas slaktelinjer for firbeinte slaktedyr karakter A, 62 % B og 8 % C etter revisjon. 1 linje (4 %) fikk D etter utslag på «knock out»-punkt grunnet mangelfullt detaljnivå i den skriftlige rutinen for hvordan revisjon av den løpende bedøvelseskontrollen skal gjennomføres. For Norturas heleide slakterier for fjørfe settes en total karakter for både plukking, transport og slakting. I 2021 fikk ett slakteri karakter D ved Etisk regnskap, som følge av forhold ute på gård ved plukking av kyllingene. Det ble gitt karakter B ved Etisk regnskap på Norturas andre kyllingslakteri. For transport og slakting av kalkun ble det oppnådd karakter A.

	2021	2020
A	27%	26%
B	62%	67%
C	8%	
D	1 anlegg ¹	2 anlegg ²

¹linje (4 %) fikk D etter utslag på «knock out»-punkt grunnet mangelfullt detaljnivå i den skriftlige rutinen for hvordan revisjon av den løpende bedøvelseskontrollen skal gjennomføres.

²anlegg fikk karakteren D på grunnlag av «knock-out»-punkt knyttet til håndtering på gård, og oppstillingsforhold på anlegg.

Vil du lese mer om arbeidet vårt med dyrevelferd?

Nortura har i 2022 gitt ut en egen dyrevelferdsrapport. Du finner den på nortura.no/dyrevelferd.



Fra 2022 har Nortura satt seg nye mål til karakterene som skal oppnås i Etisk Regnskap. Det er satt et mål om at minst 70 % av slaktelinjene skal få karakter A, mens øvrige skal minst få karakter B.

Transportdødelighet (%døde)

Tall fra 2017 til 2019 for storfe, småfe og svin inneholder dødelighet under transport og oppstaling på slaktefjøs. Fra 2020 inneholder tallgrunnlaget kun dødelighet under transport.

	2021	2020	2019	2018	2017
Storfe	0,001 %	0,003 %	0,001 %	0,003 %	0,002 %
Småfe	0,004 %	0,004 %	0,020 %	0,026 %	0,024 %
Svin	0,016%*	0,008 %	0,024 %	0,017 %	0,020 %
Kylling	0,075 %	0,068 %	0,067 %	0,079 %	0,071 %
Kalkun	0,053 %	0,026 %	0,041 %	0,046 %	0,076 %

*ulykke på Vega hvor et vogntog tippet. 109 gris døde/ ble avlivet på stedet

Transportdødelighet for høner (inkludert både verpehøner og foreldrehøner til slaktekylling) som gikk til slakt var 0,041% i 2021.

Gjennomsnittlig reisetider slaktedyr

	2021	2020	2019	2018	2017
Storfe	3 t 42 min	3 t 36 min	3 t 36 min	3 t 30 min	3 t 30 min
Småfe	3 t 36 min	3 t 48 min	3 t 48 min	3 t 48 min	3 t 42 min
Svin	3 t	2 t 42 min	2 t 30 min	2 t 30 min	2 t 36 min
Kylling	2 t 6 min	2 t 2 min	1 t 49 min	1 t 44 min	1 t 52 min
Kalkun	1 t 51 min	1 t 38 min	1 t 40 min	2 t 5 min	1 t 54 min

Reisetiden for høner (inkluderer både verpehøner og foreldrehøner til slaktekylling) som gikk til slakt var, 1 time og 41 minutter i 2021.

Transporter > 8 timer i % av antall transportert

Tallgrunnlaget inkluderer også transporter der det er tillatt å utvide reisetid i Nordland, Troms og Finnmark.

	2021	2020	2019	2018	2017
Storfe	0,78 %	0,49 %	0,41 %	0,49 %	0,35 %
Småfe	0,24 %	0,82 %	0,85 %	0,86 %	0,76 %
Svin	0,58 %	0,34 %	0,19 %	0,24 %	0,17 %

Dyrevelferdsprogrammer



Nortura er med i dyrevelferdsprogram for storfe, sammen med resten av storfe-næringen. Dyrevelferdsprogrammet for storfe trådte i kraft 1. januar i år. Formålet er å dokumentere dyrevelferd og dyrevelferdstiltak, og samtidig ivareta og forbedre dyrehelse og dyrevelferd i norske storfebesetninger. Dette skal skje gjennom at veterinær og produsent i samarbeid finner forbedringsområder.

I løpet av innrullingsperioden skal alle storfebesetninger som omfattes av dyrevelferdsprogrammet ha gjennomført et veterinærbesøk. Under besøket skal veterinæren gå gjennom hele storfebesetningen sammen med produsenten. Spørsmål om utvalgte velferdsindikatorer skal besvares og dokumenteres i et samarbeid mellom veterinær og produsent.

For at man i størst mulig grad sikrer at kjøtt og melk kommer fra dyr som har hatt akseptabel dyrevelferd, vil varemottakerne iverksette økonomisk trekk ved manglende dokumentasjon på dyrevelferdsbesøk i løpet av de siste 16 måneder og/eller manglende lukking av avvik oppdaget på dyrevelferdsbesøk. Det er derfor etablert en trekkordning med to nivåer – ett for kjøtt og ett for melk.



I nært samarbeid med andre



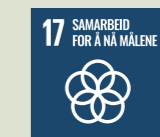
En grunnleggende forutsetning for å overkomme barrierer som hindrer oss å nå målene våre, og utvikle nye løsninger for en bærekraftig omstilling, er samarbeid både i og utenfor vår egen verdikjede.

Nortura vil legge vekt på samarbeid og partnerskap med aktører fra landbruk, sivilsamfunn, forskning, myndigheter og næringsliv i årene som kommer. Nortura samarbeider også med nasjonale og internasjonale myndigheter. Samarbeidene må etableres både i og utenfor vår egen verdikjede.

Nortura vil også engasjere seg i ikke-egennyttige aktiviteter for å styrke bærekraftige matsystemer både i Norge og i utviklingsland.

Partnerskap og samarbeid

Ansvarlig leverandørstyring



Partnerskap og samarbeid

En forutsetning for at Nortura skal nå de ambisiøse bærekraftsmålene vi har satt, er at vi samarbeider bredt med andre i næringslivet, i landbruket, med myndigheter, forskning og i sivilsamfunnet. Vi har lagt ut på en krevende reise. Mange av utfordringene vi står overfor, klarer vi ikke å løse alene. Nært samarbeid med andre er en forutsetning for å utvikle helhetlige løsninger på bærekraftutfordringene. Vi må overkomme utfordrende barrierer som hindrer oss å nå våre mål, og utvikle nye løsninger for en bærekraftig omstilling i vår verdikjede – og i landbruket og matindustrien som helhet.



kan vi også belyse og diskutere noen av de mer utfordrende dilemmaene vi står overfor, når vi skal utvikle gode tiltak for å nå våre mål.

For enkelte mål står i strid med andre, som for eksempel klimatiltak som går på bekostning av dyrevelferd eller naturmangfold. Derfor utgjør interessentdialog en av de viktigste pilarene for vårt arbeid med bærekraft i årene som kommer. Nortura vil ta initiativ til regelmessige møter med våre interessenter, for å diskutere hvordan vi best kan finne løsninger på dagens utfordringer når det gjelder landbruk og matproduksjon.

Dialog med omverdenen

I 2021 har dialog med våre mange interessenter vært et uvurderlig bidrag til bærekraftstrategien vi nå har lansert. For Nortura er det viktig å forstå hvilke forventninger og krav omverdenen har til oss, enten dette er kunder, myndigheter, organisasjoner i sivilsamfunnet eller forbrukere. Gjennom dialog

“

I fjor vedtok vi en ny konsernstrategi for Nortura, hvor bærekraftig utvikling av virksomheten og produktene står sentralt i byggingen av fremtidens samvirke.

Med vårt medlemskap i FN Global Compact, understreker vi at vi ønsker å vise vei mot bærekraftige matproduksjon i Norge og i verden

Våre mål

Nortura deltar aktivt i FN Global Compact, og vi forplikter oss til å overholde de ti prinsippene for ansvarlig næringsliv i vår virksomhet. Vi vil årlig rapportere på våre resultater i henhold til kravene i Communication on Progress.

Nortura skal aktivt delta i relevante nasjonale og internasjonale nettverk knyttet til bærekraft og matsystemer.

Nortura skal selv ta initiativ til å etablere dialogplattformer og nettverk knyttet til bærekraftig nasjonal matproduksjon.



Medlemmer i FN Global Compact

I juni 2021 meldte vi oss inn i FN-organisasjonen Global Compact, som første norske landbruksorganisasjon. Global Compact er FNs bærekraftsorganisasjon for næringslivet – med over 15.000 deltagende bedrifter på verdensbasis. Gjennom deltagelse er Nortura forpliktet til å implementere ti prinsipper for ansvarlig næringsvirksomhet innenfor området menneskerettigheter, arbeidsrettigheter, miljø og anti-korrupsjon i vår strategi og daglige forretning. I tillegg skal vi utarbeide strategier som bidrar til oppnåelse av FNs 17 bærekraftsmål. Dette er vi også forpliktet til å rapportere på årlig.

Nortura vil, i årene som kommer, ta en aktiv rolle globalt og gjennom det lokale nettverket i Norge. Vi ønsker å vise at Nortura går foran i utviklingen av bærekraftig matproduksjon, både nasjonalt og internasjonalt.



Partnerskap med Mære Landbruksskole

I 2021 inngikk Nortura et partnerskap med Mære landbruksskole. I samarbeid med skolen og Steinkjer kommune skal Nortura utforske muligheten for å drive frem mer bærekraftig storfe-kjøtt. Målet er at Mære skal bli verdens første null-utslipps gård



- Mære Landbruksskole er en offentlig videregående skole, eid av Trøndelag Fylkeskommune
- Skolen ligger i Steinkjer kommune.
- Mære Landbruksskole tilbyr studieretninger som naturbruk og landbruksfag.

Ansvarlig leverandørstyring

Som en betydelig innkjøper av varer og tjenester, skal Nortura videreføre våre mål for bærekraft i leverandørkjeden.

Det betyr at vi skal sette krav til bedrifter som leverer produkter og tjenester til oss, overvåke påvirkning på bærekraft i leverandørkjeden – og sette i gang tiltak for å forbedre forhold hos våre leverandører og underleverandører.

Alle som leverer tjenester til oss må signere vår Supplier Code of Conduct. Slik sikrer vi en ansvarlig leverandørkjede. Vi gjennomfører årlig risikoanalyser og revisjoner for å sikre at våre leverandører overholder de kravene vi har satt.



Våre mål

Nortura skal aktivt identifisere risiko for brudd på våre retningslinjer gjennom regelmessige revisjoner. Vi skal gjennomføre forbedringstiltak der det er nødvendig.

Alle bedrifter som ønsker å levere varer og tjenester til Nortura, skal signere Norturas Supplier Code of Conduct, relatert til bærekraft.

GRI Index

GRI INDEKS		
STANDARDOPPLYSNINGER		
Indikator	Navn på indikator	Besvarelse / kilde / kommentar
SELSKAPSOPLYSNINGER		
2-1	Organisasjonsprofil	
a	Navn på virksomheten	Nortura SA
b	Eierskap og juridisk selskapsform	Nortura er et samvirkeforetak eid av 17.000 norske bønder
c	Lokalisering av hovedkontor	Oslo
d	Land virksomheten opererer i	Norge
2-2	Enheter som omfattes av selskapets bærekraftsrapportering	
a	Liste over enheter som omfattes av selskapets bærekraftsrapportering	Nortura SA
b	Forskjellene mellom enhetene som er inkludert i den finansielle rapporteringen og selskapets bærekraftsrapportering	Norturas finansielle rapportering dekker Nortura og heleide datterselskaper. Bærekraftsrapporten for 2021 dekker kun Nortura SA.
c	Metode for å konsolidere informasjonen fra selskapets ulike enheter	Ikke relevant. Denne rapporten gjelder kun Nortura SA
2-3	Rapporteringsperiode, frekvens og kontaktperson	
a	Rapporteringsperiode og frekvens for bærekraftsrapportering	Regnskapsåret 2021, årlig
b	Rapporteringsperiode og frekvens for finansiell rapportering	Regnskapsåret 2021, årlig
c	Dato for publisering av rapport	20. mai 2022
d	Kontaktperson for spørsmål vedrørende rapporten	Cecilie Arnesen Hultmann, Leder Bærekraft
2-4	Endringer i tidligere rapportert data	
a	Endringer i tidligere rapport informasjon, årsak til endringer i rapportering og konsekvenser av endringen.	Datafeil i rapportering på klimautslipp og folkehelse/ernæring tidligere år er rettet opp.
2-5	Ekstern verifikasjon	
a	Beskriv selskapets retningslinjer og praksis for ekstern verifikasjon av rapportert informasjon	Finansiell rapportering er godkjent av konsernstyret og eksternt verifisert, foreløpig ikke vår bærekraftsrapportering.
b	Ekstern verifikasjon av bærekraftsrapporteringen	Ikke verifisert
VIRKSOMHETENS AKTIVITETER & MEDARBEIDERE		
2-6	Aktiviteter, verdikjede og andre forretningsforbindelser	
a	Bransjer selskapet opererer i	Landbruk og matproduksjon
b	Beskrivelse av selskapets verdikjede, inkludert:	s. 12-13
	i. selskapets aktiviteter, produkter, tjenester og markeder;	
	ii. selskapets leverandørkjede;	
	iii. Virksomhetens nedstrømsaktører og deres aktiviteter;	Leverandør av råvarer og ferdigprodukter til kunder innen dagligvare og HoReCa markedet i Norge.
c	Andre relevante forretningsforbindelser	
d	Beskriv vesentlige endringer i størrelse, struktur, eierskap eller leverandørkjede siden forrige rapporteringsperiode	
2-7	Medarbeidere	
a	Totalt antall ansatte, fordelt på kjønn	S. 98. Merknad: Nortura SA har kun produksjon i Norge og tall rapporteres kun på nasjonalt nivå
b	Totalt antall fast- og midlertidig ansatte, fulltid- og deltidsansatte, fordelt på kjønn	s.98
	iii. medarbeidere uten avtalt stillingsprosent, fordelt på kjønn og region;	Ikke lov i Norge

c	Beskriv metodene brukt for å samle inn data, inkludert hvorvidt tallene rapportert er:	Kun Nortura SA
	ii. på slutten av rapporteringsperioden, som et gjennomsnitt gjennom rapporteringsperioden, eller annen metodologi.	Tall er rapportert på slutten av rapporteringsperioden, 31.12.2021
e	Beskriv betydelige variasjoner i antallet medarbeidere gjennom rapporteringsperioden og mellom rapporteringsperioder.	s.98
2-8	Arbeidere som ikke er ansatt	
a	Rapporter totalt antall arbeidere som ikke er ansatt av selskapet, men hvis arbeid er kontrollert av selskapet, og beskrive kontraktuelt forhold til selskapet og hvilket arbeid de utfører.	s.98
c	Beskriv betydelige variasjoner i antallet arbeidere som ikke er ansatt gjennom rapporteringsperioden og mellom rapporteringsperioder.	s.98
2-9	Selskapsstyring	
a	Beskriv organisasjonens styringsstruktur, herunder øverste styrende organ	Samvirke eid av norske bønder, med et konsernstyre som øverste styrende organ.
b	Komiteer som er ansvarlig for beslutninger vedrørende selskapets påvirkning på økonomi, miljø og samfunn	Norturas konsernstyre og konsernledelse
c	Beskriv sammensetningen av øverste styrende organ	Representanter fra Norturas eiere og tillitsvalgte
2-10	Nominasjon og valg av øverste styrende organ	
a	Beskriv prosessen for nominering og valg av øverste styrende organ	Konsernstyret består av representanter for Norturas eiere, som nomineres av regionale utvalg og besluttes på årsmøtet
b	Beskriv kriteriene brukt for å nominere og velge medlemmene til øverste styrende organ	Representanter fra Norturas eiere og tillitsvalgte
2-11	Leder for øverste styrende organ	
a	Rapporter hvorvidt leder for øverste styrende organ også er ansatt i ledelsen av selskapet	Styreleder er ikke del av selskapets ledelse
2-12	Øverste styrende organs rolle i forhold til påvirkning på bærekraft	
a	Beskriv konsernstyret og konsernledelsens rolle i forhold til mål og strategi for bærekraftig utvikling	s.26
b	Beskriv konsernstyrets rolle i forhold til å kartlegge og evaluere selskapets påvirkning på økonomi, miljø og mennesker, inkludert hvorvidt interessenter er konsultert	s.26
c	Beskriv hvor ofte øverste styrende organ gjennomgår prosessene beskrevet i 2-12-b	Årlig
2-13	Øverste styrende organs rolle i forhold til virksomhetens bærekraftsrapportering	
a	Rapporter hvorvidt øverste styrende organ er ansvarlig for å gjennomgå og godkjenne den rapporterte informasjonen, inkludert virksomhetens vesentlige aspekter	s.26
2-15	Interessekonflikter	
a	Beskriv prosessen for hvordan styret påser at interessekonflikter forebygges og forhindres	Det er etablert en instruks for styrets arbeid. Det arbeides med en prosess som omfatter administrasjonen.
b	Rapporter om interessekonflikter rapporteres til interessenter, herunder, som et minimum, interessekonflikter knyttet til styremedlemmer og forretningsforbindelser	Kriterier for rapportering må utarbeides og prosess og rapportering er en del av det pågående compliance-arbeidet.
2-16	Varslingshåndtering og -rapportering	
a	Beskriv hvordan varsling relatert til kritikkverdige forhold rapporteres til styret	Alvorlige saker varsles styret. I 2021 ble arbeid med et compliance-mandat påbegynt. Rapportering av varsler er en del av dette mandatet.
b	Oppgi antall varsler som har blitt rapportert til styret, og arten av varsler i rapporteringsperioden.	0
2-17	Kompetanse øverste styrende organ	
a	Rapporter aktiviteter gjennomført for å øke den felles kunnskapen og erfaringen til øverste styrende organ når det gjelder bærekraftig utvikling	Flere workshops og diskusjoner gjennom 2021 i forbindelse med utviklingen av den nye bærekraftstrategien
2-18	Evaluering av resultater fra øverste styrende organ	

a/b/c	Beskriv prosesser knyttet til evaluering av resultatene levert av øverste styrende organ knyttet til oversikten over organisasjonens påvirkning på økonomi, miljø og mennesker;	Ingen evaluering
2-19	Retningslinjer for godtgjørelse	
a	Beskriv virksomhetens retningslinjer for godtgjørelse for medlemmer av øverste styrende organ og virksomhetens ledelse	s.95
b	Beskrive hvordan godtgjørelser for konsernstyret og konsernledelsen er koblet til mål og resultater knyttet til påvirkning på økonomi, miljø og mennesker	Ingen KPler
2-20	Prosess for å beslutte godtgjørelser	
a	Beskriv prosessen for å beslutte retningslinjer for lønns godtgjørelser	s.95
b	Rapporter resultatet av stemmer fra interessenter (inkludert eiere) knyttet til retningslinjer og forslag knyttet til godtgjørelser, hvis relevant.	Ikke tilgjengelig
2-21	Lønnskompensasjonsrate	
a	Forholdet mellom den totale årlige godtgjørelsen for virksomhetens høyest-betalte individ sammenlignet med gjennomsnittet for medarbeidere	s.95
b	Prosentvis vekst i årlig godtgjørelse for virksomhetens høyest-betalte sammenlignet med gjennomsnittet	Ikke tilgjengelig
STRATEGI & STYRING		
2-22	Uttalelse vedrørende bærekraftsstrategi	
a	Rapporter en uttalelse fra virksomhetens øverste styrende organ eller øverste leder vedrørende virksomhetens påvirkning på bærekraft og strategi for å bidra til bærekraftig utvikling.	s.6-9
2-23	Policy forpliktelser	
a	Beskriv virksomhetens forpliktelse til ansvarlig næringsliv, inkludert anerkjente internasjonale instrumenter forpliktelsen refererer til	s.22 & 120
b	Beskriv virksomhetens forpliktelser til overholdelse av menneskerettighetene	s.120
c	Link til policy forpliktelsene hvis de er offentlig tilgjengelig, og redegjør for årsak dersom de ikke er offentliggjort.	www.unglobalcompact.org/what-is-gc/participants/146357-Nortura-SA
d	Nivå for godkjenning av virksomhetens policier, og hvorvidt dette er det høyeste nivået i virksomheten.	Konsernstyret
2-24	Implementering av policy forpliktelser	
a	Beskriv hvordan virksomheten implementerer forpliktelser knyttet til ansvarlig næringsliv i sin virksomhet	s.22-26
	i. hvordan den har allokert ansvar for å implementere forpliktelsene på tvers av ulike nivåer i organisasjonen;	s.26
	ii. hvordan den integrerer forpliktelsene i virksomhetens strategier, policier og operasjonelle prosedyrer	s.22-26
	iii. Hvordan virksomheten implementerer sine forpliktelser gjennom sine forretningsforbindelser;	Inkludert i kontrakt med leverandører
	iv. Opplæring av organisasjonen knyttet til implementering av forpliktelsene.	Nortura er i gang med å utarbeide et opplæringsprogram knyttet til vår påvirkning og arbeid med bærekraft
2-25	Prosess for å bøte for negative ringvirkninger	
a	Beskriv forpliktelse til å sørge for og samarbeide omkring utbedringstiltak knyttet til negativ påvirkning som virksomheten har medført;	Nortura opererer kun i Norge og har ikke etablert ekstern klagemekanisme eller prosess for utbedringstiltak.
2-26	Ordninger for å søke råd og varsle	
a	Beskrive ordningene for personer for å søke råd om implementering av organisasjonens retningslinjer og praksis for ansvarlig forretningskikk og ta opp bekymringer om organisasjonens forretningsatferd.	Nortura har vedtatt etiske retningslinjer for vår virksomhet som beskriver vår varslingskanal. I 2021 ble prosessen for å revidere disse startet. Det vil legges inn informasjon om hvordan man kan søke råd.
2-27	Etterlevelse av lover og forskrifter	

a	Rapportere totalt antall vesentlige brudd på lover og forskrifter i løpet av rapporteringsperioden, inkludert tilfeller med bøtelegging eller andre sanksjoner enn bøter	Nortura har et system for logging av avvik som brukes i produksjonsvirksomheten vår. Systemet er pt. Ikke satt opp til å gi svar på graden av etterlevelse.
b	Rapportere totalt antall og verdi av bøter for tilfeller av manglende etterlevelse av lover og forskrifter som har påløpt i løpet av rapporteringsperioden	Ikke tilgjengelige data på dette
c	beskrive de vesentligste tilfellene av manglende etterlevelse;	Politiet har iverksatt etterforskning av to hendelser i 2021, en arbeidsulykke og en hendelse med dyr i f.m. transport. Politiet har ikke konkludert.
d	beskrive hvordan virksomheten har bestemt hva som utgjør vesentlige tilfeller av manglende etterlevelse.	Vesentlighet er fastsatt ut fra skalaen på risikomatrissen.
2-28	Organisasjonsmedlemsskap	
a	Report industry associations, other membership associations, and national or international advocacy organizations in which it participates in a significant role.	NHO Mat & Drikke
INTERESSENTIALOG		
2-29	Tilnærming til interessentsamarbeid	
a	Beskrive tilnærmingen til samarbeid med interessenter, inkludert kategorier interessenter og formål med interessentsamarbeidet	s.24 & 118
2-30	Collective bargaining	
a/b	Prosent av totalt antall medarbeidere som er dekket av tariffavtaler	s.98
RAPPORTERING PÅ VESENTLIGE ASPEKTER		
GRI 302 ENERGIFORBRUK		
302-1-a	Totalt energiforbruk fra ikke fornybare kilder	s.57
302-1-b	Totalt energiforbruk fra fornybare kilder	s.57
GRI 304 BIOLOGISK MANGFOLD		
304-2	Beskriv virksomhetens direkte og indirekte påvirkning på biologisk mangfold	s.58-60
GRI 305 UTSLIPP		
305-1	Direkte (scope 1) klimagassutslipp	s.56
305-2	Indirekte (scope 2) klimagassutslipp	s.56
305-3	Andre indirekte (scope 3) klimagassutslipp	s.56
GRI 306 AVFALL		
306-1	Beskrivelse av type avfall som genereres av selskapets virksomhet	s. 72, 74, 76-77, 84. Merknad: Nortura genererer også organisk avfall, dette dekkes ikke av gjeldende rapport men vil inkluderes i 2022 rapporteringen
306-3	Total mengde avfall generert per kategori	s. 84
GRI 401 MEDARBEIDERE		
401-1-a	Totalt antall og rate nyansettelser (alder og kjønn)	s. 98
401-1-b	Totalt antall og rate turnover (alder og kjønn)	s.98
GRI 403 HELSE, MILJØ OG SIKKERHET		
403-1-a	Beskrivelse av virksomhetens HMS-system og hvorvidt dette er basert på lover & forskrifter	s.101
403-1-a	Hvem som omfattes av virksomhetens HMS-system	s.101
403-2	Beskrivelse av virksomhetens prosess for å identifisere risiko for arbeidsrelaterte skader, ulykker og sykdom	s.100-103
403-5	Beskrivelse av virksomhetens opplæring av medarbeidere knyttet til HMS	s.102
403-9	Rapporter antall arbeidsrelaterte skader og ulykker, og beskriv vanligste typer skader/ulykker og resulterte timer fravær fra arbeid	s.103
GRI 405 LIKESTILLING & MANGFOLD		
405-1	Andel medlemmer av virksomhetens øverste styrende organer og ansatte, brutt ned på kjønn og alder	s.105

Foto:

Håvard Simonsen

Benjamin Fjerdingsstad

Øivind Haug

Sporenstrek

Siw Sandberg Holter

Moxey

Erik Burås

Sune Eriksen

Grethe Ringdal

Gunnar Klingwall

